

บทที่ 4

การขอใช้ที่สาธารณประโยชน์

1. การขอใช้ที่สาธารณประโยชน์

การขอใช้ที่ดินสาธารณสมบัติของแผ่นดิน หมายถึง การที่ทบวงการเมืองขอเข้าใช้ประโยชน์ในที่ดินสาธารณสมบัติของแผ่นดิน เพื่อประโยชน์ในราชการเท่านั้น โดยมีแนวทางในการดำเนินการ ดังนี้

1. กรณีที่ดินสาธารณประโยชน์

- 1) ผู้ขอใช้ต้องเป็นส่วนราชการที่เป็นทบวงการเมือง ตามประมวลกฎหมายที่ดิน หมายถึง ส่วนราชการที่มีฐานะเป็นนิติบุคคลของราชการส่วนกลาง ราชการส่วนภูมิภาค หรือราชการส่วนท้องถิ่น
- 2) ต้องระบุกิจกรรมที่ขอใช้ เพื่อประโยชน์ในราชการเท่านั้น เช่น การก่อสร้างอาคารหอประชุม อาคารสำนักงาน โรงพยาบาล หรือสถานีนอนมัย ฯลฯ
- 3) ผู้ขอใช้แจ้งความประสงค์ต่อกระทรวงมหาดไทย กรมที่ดิน หรือจังหวัด ท้องที่
- 4) จังหวัดดำเนินการสอบสวน ตามระเบียบกระทรวงมหาดไทย ว่าด้วยหลักเกณฑ์ และวิธีการอนุญาตให้ทบวงการเมืองใช้ที่ดินของรัฐเพื่อประโยชน์ในราชการ ตามประมวลกฎหมายที่ดิน พ.ศ. 2541

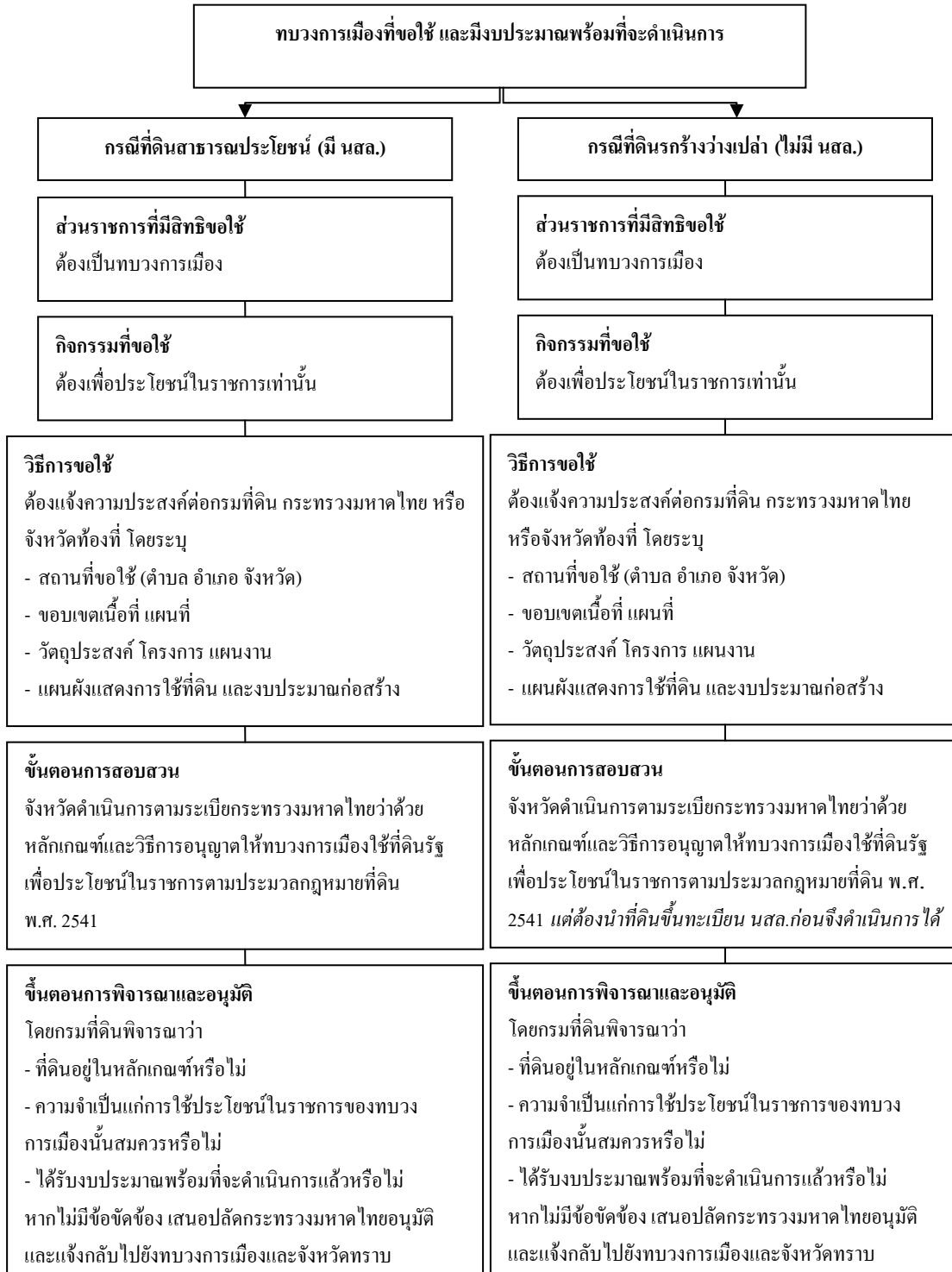
2. กรณีที่ดินรกร้างว่างเปล่า

- 1) ผู้ขอใช้ต้องเป็นส่วนราชการที่เป็นทบวงการเมือง ตามประมวลกฎหมายที่ดิน หมายถึง ส่วนราชการที่มีฐานะเป็นนิติบุคคลของราชการส่วนกลาง ราชการส่วนภูมิภาค หรือราชการส่วนท้องถิ่น
- 2) ต้องระบุกิจกรรมที่ขอใช้ เพื่อประโยชน์ในราชการเท่านั้น เช่น การก่อสร้างอาคารหอประชุม อาคารสำนักงาน โรงพยาบาล หรือสถานีนอนมัย ฯลฯ

- 3) ผู้ขอใช้แจ้งความประสงค์ต่อกรมที่ดิน กระทรวงมหาดไทย หรือจังหวัด
ท้องถิ่น
- 4) จังหวัดดำเนินการสอบสวน และนำที่ดินดังกล่าวมาขึ้นทะเบียน (หนังสือ
สำคัญสำหรับที่หลวง) ก่อนดำเนินการตามระเบียบกระทรวงมหาดไทย
ว่าด้วยหลักเกณฑ์ และวิธีการอนุญาตในทบวงการเมืองใช้ที่ดินของรัฐเพื่อ
ประโยชน์ในราชการตามประมวลกฎหมายที่ดิน พ.ศ. 2541

ในกรณีที่ดินสาธารณประโยชน์สำหรับพลเมืองใช้ร่วมกัน เช่น ที่ชายตลิ่ง ทางบก
ทางน้ำ หนองน้ำ ที่เลี้ยงปลุสัตว์ ป่าช้าหมู่บ้าน ที่สาธารณะประจำตำบล และหมู่บ้าน ฯลฯ ที่ไม่มี
การก่อสร้างถาวรวัตถุ การขอใช้ของทบวงการเมือง อำนาจการพิจารณาอนุญาต เป็นอำนาจของ
นายอำเภอท้องถิ่น ตามพระราชบัญญัติลักษณะปกครองท้องถิ่นที่พระพุทธศักราช 2457

แผนภูมิขั้นตอนการขอใช้ที่สาธารณประโยชน์ของแผ่นดินสำหรับพลเมืองใช้ร่วมกัน



การขอใช้ที่สาธารณประโยชน์จะต้องเป็นไป เพื่อประโยชน์ของราชการเท่านั้น ตามวัตถุประสงค์ของ “ระเบียบกระทรวงมหาดไทยว่าด้วยการดูแลรักษาและคุ้มครองป้องกันที่ดินอันเป็นสาธารณสมบัติของแผ่นดิน พ.ศ. 2544”

รายละเอียดขั้นตอนการปฏิบัติงานในแผนภูมิ มีดังนี้

1.1 กรณีที่ดินสาธารณประโยชน์

(1) ส่วนราชการที่มีสิทธิขอใช้

จะต้องเป็นทบวงการเมือง ตามประมวลกฎหมายที่ดิน หมายถึง เป็นหน่วยงานราชการที่มีฐานะเป็นนิติบุคคลของราชการส่วนกลาง ราชการส่วนภูมิภาค หรือราชการส่วนท้องถิ่น

(2) กิจกรรมที่สามารถขอใช้

ต้องขอใช้เพื่อประโยชน์ในราชการเท่านั้น เช่น ขอใช้เพื่อสร้างโรงพยาบาลหรือสถานอนามัย หรือที่ทำการของส่วนราชการหรือโรงเรียน หรือที่ทำการของส่วนราชการ

(3) วิธีการขอใช้

ผู้ขอใช้ซึ่งเป็นทบวงการเมืองต้องแจ้งความประสงค์ขอใช้ต่อกระทรวงมหาดไทย กรมที่ดินหรือจังหวัดท้องที่ โดยระบุสถานที่ขอใช้ (ตำบล อำเภอ จังหวัด) และต้องแนบเอกสารดังนี้

- ก. โครงการ แผนงานและวัตถุประสงค์ในการขอใช้ที่ดิน
- ข. แผนผังการใช้ที่ดิน แสดงรายละเอียด ประเภท จำนวน ขนาด กว้าง ยาว ของสิ่งก่อสร้าง
- ค. ระบุตำแหน่งที่ดินที่ขอใช้ ทำรูปแผนที่แสดงขอบเขตเนื้อที่ของที่ดินทั้งหมด และระบุส่วนที่ขอใช้ให้ชัดเจน
- ง. เหตุผล ความจำเป็นที่ขอใช้ และรายละเอียดของงบประมาณที่ได้รับอนุมัติ

(4) ขั้นตอนการสอบสวน

ก. เมื่อผู้ขอแจ้งความประสงค์ขอใช้แล้ว จังหวัดต้องดำเนินการสอบสวนข้อเท็จจริงตามระเบียบกระทรวงมหาดไทย ว่าด้วยหลักเกณฑ์และวิธีการอนุญาตให้ทบวงการเมือง

ใช้ที่ดินของรัฐเพื่อประโยชน์ในราชการตามประมวลกฎหมายที่ดิน พ.ศ. 2541 ข้อ 8 และที่ดินสาธารณประโยชน์ต้องอยู่ในหลักเกณฑ์ที่จะถอนสภาพตามประมวลกฎหมายที่ดิน มาตรา 8 วรรคสอง ดังนี้

1) สอบสวนความเป็นมาของที่ดินว่า ได้สงวนหวงห้ามไว้เมื่อใด ผู้ใดประกาศสงวนหวงห้ามอาศัยกฎหมายใด มีหลักฐานหรือไม่ ราษฎรได้ใช้ประโยชน์ร่วมกันอย่างไร ตั้งแต่เมื่อใด ปัจจุบันยังใช้ประโยชน์ร่วมกันหรือเลิกใช้แล้ว ถ้าเลิกใช้ได้เลิกใช้ตั้งแต่เมื่อใด เพราะเหตุใด ถ้ายังไม่ได้เลิกใช้จะมีที่ดินแปลงอื่นให้ใช้แทนหรือไม่

หากที่ดินที่ขอเป็นหนอง บึง ให้สอบสวนว่ามีสภาพดินเงินหรือไม่ การดินเงินเกิดจากสาเหตุใดและสามารถปรับปรุงพัฒนาให้เป็นแหล่งน้ำตามธรรมชาติได้หรือไม่ เพียงใด

2) ส่วนราชการผู้ขอใช้ ขอใช้มีกำหนดเวลาหรือไม่

3) ขอความเห็นจากหน่วยงานที่มีหน้าที่ดูแลรักษาที่ดิน (ที่ดินอำเภอ เทศบาล องค์การบริหารส่วนตำบล)ว่าจะขัดข้องอย่างไร หรือไม่ และมีความเห็นอย่างไร

4) ขอความเห็นของนายอำเภอ ในฐานะผู้ดูแลรักษาที่ดินสาธารณประโยชน์ ตามพระราชบัญญัติลักษณะปกครองท้องที่พุทธศักราช 2457 มาตรา 122

5) ให้จัดทำแผนที่แสดงเขตที่ขอใช้โดยมีมาตราส่วน แสดงเนื้อที่ ข้างเคียงและสภาพที่ดินที่จะขอใช้ทั้งแปลง หรือบางส่วน

ข. หลักเกณฑ์การพิจารณาเกี่ยวกับจำนวนเนื้อที่ที่ขอใช้ หากต้องใช้ที่ดินเกินกว่าที่กำหนดหรือใช้ประโยชน์อย่างอื่น นอกเหนือจากที่ระบุ ให้จังหวัดแต่งตั้งคณะกรรมการเพื่อร่วมตรวจสอบพิจารณาว่าสมควรให้ใช้มากน้อยเพียงใด

ค. เมื่อจังหวัดดำเนินการแล้ว ต้องสรุปสำนวนการสอบสวนพร้อมหลักฐานเอกสารต่างๆที่เกี่ยวข้อง และความเห็นของจังหวัดว่าควรอนุมัติหรือไม่ ส่งไปให้กรมที่ดินดำเนินการต่อไป

(5) ขั้นตอนพิจารณาและอนุมัติ

ก. กรมที่ดินซึ่งพิจารณาเนื้อที่ที่ขอใช้เหมาะสมกับโครงการและแผนผังแสดงรายละเอียดการใช้ที่ดินหรือไม่ มีความเห็นหน่วยงานที่เกี่ยวข้องครบถ้วนหรือไม่ ก่อนนำเสนอกระทรวงมหาดไทยเป็นผู้อนุมัติให้ใช้ที่สาธารณะประโยชน์

ข. เมื่อกระทรวงมหาดไทย พิจารณาอนุมัติให้ส่วนราชการผู้ขอใช้ที่ดิน สาธารณประโยชน์ดังกล่าวแล้ว กรมที่ดินจะต้องแจ้งผู้ขอใช้ทราบ และแจ้งจังหวัดท้องถิ่น ดำเนินการถอนสภาพตามมาตรา 8 วรรคสอง (1) แห่งประมวลกฎหมายที่ดินต่อไป

สำหรับกรณีที่ดินสาธารณประโยชน์ที่ขอใช้อยู่ในเขตปฏิรูปที่ดินและราษฎร ได้เลิกใช้ประโยชน์ร่วมกันทำให้ที่ดินดังกล่าวถูกถอนสภาพโดยผลของพระราชกฤษฎีกากำหนด เขตปฏิรูปที่ดิน จะเป็นอำนาจหน้าที่ของสำนักงานการปฏิรูปที่ดินเพื่อเกษตรกรรม (ส.ป.ก.) ที่จะ อนุญาตการขอใช้ แต่ถ้าหาก ส.ป.ก. ไม่มีความประสงค์ที่จะนำที่ดินไปปฏิรูปที่ดิน กระทรวงมหาดไทย สามารถที่จะอนุมัติให้ส่วนราชการผู้ขอใช้ประโยชน์หรือดำเนินการขึ้นทะเบียนให้ส่วนราชการ ผู้ขอใช้ประโยชน์ราชการได้ แต่จะต้องได้รับหนังสือยืนยันจาก ส.ป.ก. ว่าไม่ประสงค์ที่จะนำที่ดิน ดังกล่าวไปปฏิรูปที่ดินเพื่อเกษตรกรรม ซึ่งขั้นตอนการดำเนินการเช่นเดียวกับการขอใช้ที่ดิน สาธารณประโยชน์

1.2 กรณีที่ดินรกร้างว่างเปล่า

(1) ส่วนราชการที่มีสิทธิขอใช้

จะต้องเป็นทบวงการเมือง ตามประมวลกฎหมายที่ดิน หมายถึง เป็นหน่วยงาน ราชการที่มีฐานะเป็นนิติบุคคลของราชการส่วนกลาง ราชการส่วนภูมิภาค หรือราชการส่วนท้องถิ่น

(2) กิจกรรมที่ขอใช้

ต้องขอใช้เพื่อประโยชน์ในราชการเท่านั้น เช่น ขอใช้เพื่อสร้าง โรงพยาบาล หรือสถานอนามัย หรือที่ทำการของส่วนราชการหรือโรงเรียน หรือที่ทำการของส่วนราชการ

(3) วิธีการขอใช้

ผู้ขอใช้ซึ่งเป็นทบวงการเมืองต้องแจ้งความประสงค์ขอใช้ต่อกรมที่ดิน กระทรวงมหาดไทย หรือจังหวัดท้องถิ่น โดยระบุสถานที่ขอใช้ (ตำบล อำเภอ จังหวัด) และต้อง แนบเอกสารดังนี้

- ก. โครงการ แผนงานและวัตถุประสงค์ในการขอใช้ที่ดิน
- ข. แผนผังการใช้ที่ดิน แสดงรายละเอียด ประเภท จำนวน ขนาด กว้าง ยาว ของสิ่งก่อสร้าง
- ค. ระบุตำแหน่งที่ดินที่ขอใช้ ทำรูปแผนที่แสดงขอบเขตเนื้อที่ของที่ดิน ทั้งหมด และระบุส่วนที่ขอใช้ให้ชัดเจน

ง. เหตุผล ความจำเป็นที่ขอใช้ และรายละเอียดของงบประมาณที่ได้รับอนุมัติ

(4) ขั้นตอนการสอบสวน

(1) การดำเนินการของจังหวัดในกรณีที่ดินรกร้างว่างเปล่า จะต้องดำเนินการเช่นเดียวกับการนำที่ดินขอขึ้นทะเบียน ตามมาตรา 8 ทวิ แห่งประมวลกฎหมายที่ดิน โดยปฏิบัติตามระเบียบกระทรวงมหาดไทยว่าด้วยหลักเกณฑ์และวิธีการอนุญาตให้ทบวงการเมืองใช้ที่ดินของรัฐ เพื่อประโยชน์ในราชการตามประมวลกฎหมายที่ดิน พ.ศ. 2541

ก. สอบสวนข้อเท็จจริงถึงสภาพที่ดิน ว่าอยู่ในหลักเกณฑ์ตามมาตรา 8 ทวิ แห่งประมวลกฎหมายที่ดิน กล่าวคือ ต้องเป็นที่ดินซึ่งไม่มีบุคคลใดมีสิทธิครอบครอง มีประวัติความเป็นมาอย่างไรที่ตั้งและเนื้อที่ที่ดินแปลงนั้น โดยละเอียด

ข. ตรวจสอบ ที่ดินดังกล่าว อยู่ในเขตซึ่งคณะกรรมการสำรวจจำแนกประเภทที่ดินประกาศเป็นเขตป่าไม้ถาวรหรือไม่ มีผู้ครอบครองทำประโยชน์อย่างใด ในบริเวณที่ดินตอนใด ขอบด้วยกฎหมายหรือไม่ แสดงให้ปรากฏในแผนที่ด้วย และประสานงานกับหน่วยทหารซึ่งรับผิดชอบพื้นที่ เพื่อพิจารณาว่าขัดข้องในด้านยุทธศาสตร์ หรือไม่

ค. ประสานงานกับสำนักงานผังเมืองจังหวัด หรือหน่วยงานผังเมืองที่รับผิดชอบพื้นที่เพื่อพิจารณาให้ความเห็นด้านผังเมือง

(2) หลักเกณฑ์การพิจารณาเกี่ยวกับจำนวนเนื้อที่ที่ขอใช้ หากต้องใช้ที่ดินเกินกว่าที่กำหนดหรือใช้ประโยชน์อย่างอื่นนอกเหนือจากที่ระบุ ให้จังหวัดแต่งตั้งคณะกรรมการเพื่อร่วมตรวจสอบว่าสมควรให้ใช้มากน้อยเพียงใด

(3) สรุปข้อเท็จจริงเสนอความเห็น ส่งเอกสารที่เกี่ยวข้องไปกรมที่ดินเพื่อพิจารณา

(5) ขั้นตอนพิจารณาและอนุมัติ

กรมที่ดินจะพิจารณาว่าที่ดินนั้นอยู่ในหลักเกณฑ์หรือไม่จังหวัดดำเนินการครบถ้วนตามระเบียบหรือไม่ ความจำเป็นแก่การใช้ประโยชน์ในราชการของทบวงการเมืองนั้นสมควรหรือไม่ และได้รับงบประมาณพร้อมที่จะดำเนินการแล้วหรือยัง เมื่อได้รับอนุมัติแล้ว กรมที่ดิน จะแจ้งให้ทบวงการเมืองผู้ขอ และจังหวัดทราบ และดำเนินการขึ้นทะเบียนที่สาธารณประโยชน์ต่อไป

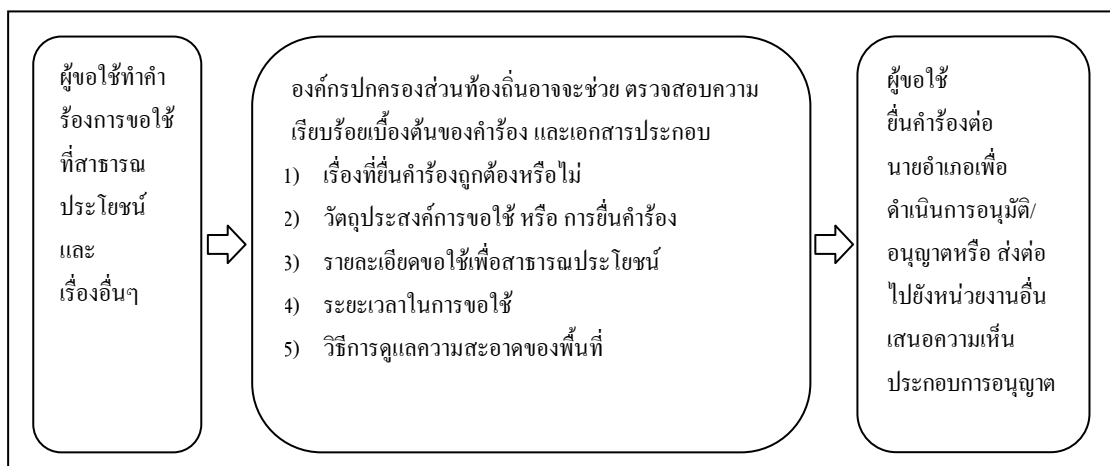
2. ขั้นตอนการรับคำร้องการขอใช้ที่สาธารณประโยชน์ และเรื่องอื่นๆ

เมื่อทบทวนการเมือง หน่วยงานเอกชน ประชาชน หรือองค์กรปกครองส่วนท้องถิ่น มีความประสงค์ใช้พื้นที่สาธารณประโยชน์ เพื่อจัดกิจกรรมต่างๆ เช่น ทွ่งเลี้ยงสัตว์ เวทีแสดง การละเล่น งานประเพณี ทำสิ่งปลูกสร้างเพื่อการสาธารณะ หรือ ใช้ประโยชน์อย่างหนึ่งอย่างใด

ให้ยื่นคำร้องต่อ นายอำเภอ โดยทำเป็นหนังสือแสดงความจำนงในการขอใช้ที่สาธารณประโยชน์ ควรระบุถึงหัวข้อดังต่อไปนี้

- 1) เรื่องที่ยื่นขออนุมัติ/อนุญาต หรือ คำร้องอื่นๆ เช่น การบุกรุกที่สาธารณประโยชน์
- 2) วัตถุประสงค์การใช้งาน/จัดกิจกรรม และรูปแบบการจัดงาน รายละเอียดการใช้งานพื้นที่
- 3) ระยะเวลาการใช้งาน
- 4) ความรับผิดชอบในการดูแลรักษาความสะอาด ความเรียบร้อย ระหว่างการใช้งาน จนกระทั่งสิ้นสุดการใช้งาน
- 5) ตัวแทน ผู้ประสานงาน หรือ ผู้รับผิดชอบการใช้พื้นที่

แผนภูมิการยื่นจดหมายคำร้องและการตรวจสอบเอกสาร



ตัวอย่าง จดหมายแสดงเจตจำนงการขอใช้ที่สาธารณประโยชน์ต่อนายอำเภอ

ตัวอย่าง

ที่อยู่.....

วันที่.....เดือน.....พ.ศ.

เรื่อง ขอใช้ที่สาธารณประโยชน์เพื่อ.....

เรียน นายอำเภอ

ข้าพเจ้า.....อายุ.....ปี สัญชาติ.....

อยู่บ้านเลขที่.....หมู่ที่.....ซอย.....ถนน.....ตำบล/แขวง.....

อำเภอ/เขต.....จังหวัด.....รหัสไปรษณีย์.....

โทรศัพท์.....โทรสาร.....ยื่นคำร้องต่อ.....ดังต่อไปนี้

(๑) มีความประสงค์ในการใช้ที่สาธารณประโยชน์ดังนี้.....

(๒) การขอใช้งาน และพื้นที่ที่ใช้งาน.....

(๓) ระยะเวลาการใช้งานตั้งแต่วันที่.....ถึง วันที่.....

(๔) ตัวแทน ผู้ประสานงาน หรือ ผู้รับผิดชอบในการใช้พื้นที่.....

จึงเรียนมาเพื่อโปรดพิจารณา และอนุมัติ

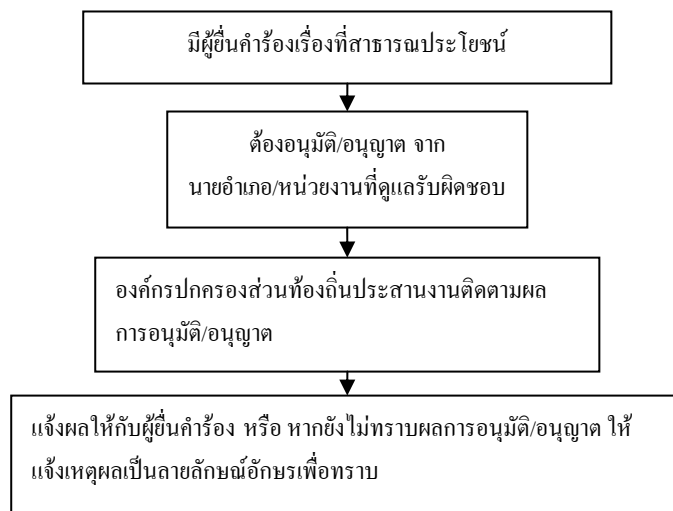
ขอแสดงความนับถือ

.....
(.....)

3. การดำเนินการเมื่อยื่นคำร้องเรื่องที่สาธารณสุขประโยชน์ต่อนายอำเภอ

ในการยื่นคำร้องต่อนายอำเภอ องค์กรปกครองส่วนท้องถิ่นอาจมีหน้าที่ช่วยตรวจสอบความถูกต้องของคำร้อง และตรวจสอบว่าพื้นที่ดังกล่าว ได้ขึ้นทะเบียนเป็นที่สาธารณสุขประโยชน์แล้วหรือไม่

แผนภูมิการปฏิบัติงานขององค์กรปกครองส่วนท้องถิ่น เมื่อมีการยื่นคำร้องในการขอใช้ที่สาธารณสุขประโยชน์



3.1 กรณีที่ต้องดำเนินการโดย การอนุมัติ/อนุญาต ของนายอำเภอหรือหน่วยงานอื่นๆ

การจัดทำกิจกรรมใดๆ หรือ การอนุมัติ/อนุญาต การขอใช้ที่สาธารณสุขประโยชน์
เกือบทั้งหมดจะต้องแจ้งความประสงค์ขอใช้ต่อ

- 1) กรมที่ดิน
- 2) จังหวัด หรือนายอำเภอท้องถิ่น

องค์กรปกครองส่วนท้องถิ่นอาจจะช่วยตรวจสอบความครบถ้วนของคำร้อง และส่งคำร้อง
การขอใช้งานที่สาธารณสุขประโยชน์ จำนวน 2 ชุด ไปยังนายอำเภอหนึ่งชุด และ อีกชุดหนึ่งยื่นต่อ
กรมที่ดิน เพื่อให้หน่วยงานดังกล่าวดำเนินการต่อไปตามอำนาจหน้าที่

ทั้งนี้ให้องค์กรปกครองส่วนท้องถิ่น อาจมอบหมายให้เจ้าหน้าที่องค์กรปกครองส่วนท้องถิ่นประสานงานติดตามผล และแจ้งผลให้ผู้ยื่นคำร้องทราบ หากผู้ยื่นคำร้องไม่สามารถติดตามผลการขอใช้ที่สาธารณะประโยชน์ได้ องค์กรปกครองส่วนท้องถิ่น อาจจะช่วยสอบถามไปยังหน่วยงานที่อนุมัติ/อนุญาต และอาจจะขอให้ชี้แจงด้วยลายลักษณ์อักษรเพื่อแจ้งผลต่อผู้ยื่นคำร้อง

4. แนวทางการขอใช้ที่สาธารณะประโยชน์

แนวทางในการขอใช้ที่สาธารณะประโยชน์ อาจจะใช้แนวทางจากหนังสือกระทรวงมหาดไทย ที่ มท 0309/ว 794 ลงวันที่ 20 มิถุนายน 2522 เรื่องการใช้ที่ดินสาธารณะประจำตำบล และหมู่บ้านและที่สาธารณะประโยชน์ โดยมีแนวทางปฏิบัติดังนี้

1. ที่ดินสาธารณะประจำตำบลและหมู่บ้าน

- 1.1
- 1.2 ที่ดินประเภทนี้อาจนำไปใช้ให้เป็นประโยชน์ด้านเศรษฐกิจแก่ส่วนรวม เช่น ใช้เป็นแปลงทดลองปลูกพืชชนิดต่างๆ ให้เป็นสถานที่กลางสำหรับเกษตรกรนำสินค้าไปจำหน่าย ใช้เป็นทุ่งปลูกหญ้าเลี้ยงสัตว์หรือใช้เป็นที่พักผ่อนหย่อนใจ หรือใช้บางส่วนเป็นแหล่งน้ำสาธารณะขนาดใหญ่ประจำตำบลหมู่บ้าน เป็นต้น
- 1.3 หากจำเป็นต้องให้หน่วยงานใดใช้เป็นสถานที่ปลูกสร้างสำนักงานให้ถือปฏิบัติตามหนังสือกระทรวงมหาดไทย ที่ มท 0309/2134 ลงวันที่ 8 กุมภาพันธ์ 2521 โดยขออนุมัติต่อกระทรวงมหาดไทย

กรณีองค์กรปกครองส่วนท้องถิ่นมีความประสงค์จะขอใช้ประโยชน์ในที่สาธารณะประโยชน์ ต้องมีการจัดทำเป็น โครงการและจัดเตรียมงบประมาณให้เรียบร้อย เนื่องจากต้องใช้งบประมาณขององค์กรปกครองส่วนท้องถิ่น

แนวทางการพัฒนาที่สาธารณสุขประโยชน์ขั้นพัฒนา

	แนวทางการขอใช้ที่สาธารณสุขประโยชน์	แนวทางการดำเนินการ
1	การปรับเปลี่ยนให้เป็นที่เลี้ยงสัตว์	ทำแนวรั้วและปักแนวเขตเป็นที่เลี้ยงสัตว์
2	การปรับเปลี่ยนเป็นแปลงทดลองปลูกพืช	จัดสรรงบประมาณ สร้างเป็นแปลงทดลองปลูกพืช เพื่อเป็นแนวทางสำหรับประชาชน
3	การปรับเปลี่ยนให้เป็นที่ตลาดกลางของชุมชน	ปรับเปลี่ยนที่สาธารณสุขประโยชน์ เป็นลานกว้าง และจัดบริเวณให้ประชาชนได้แลกเปลี่ยนซื้อขายสินค้ากันในตลาดชุมชน หรือจากภายนอก
4	การปรับเปลี่ยนเป็นที่พักผ่อนหย่อนใจ	ขอใช้ที่สาธารณสุขประโยชน์สร้างเป็นสวนสาธารณะ
5	การปรับเปลี่ยนให้เป็นที่แหล่งน้ำสาธารณะขนาดใหญ่ประจำพื้นที่	จัดสรรงบประมาณเพื่อขุดดินสร้างเป็นแหล่งน้ำสาธารณะ
6	การขอใช้เป็นพื้นที่สำหรับอาคารสำนักงานของทบวงการเมือง	ขอใช้ที่สาธารณสุขประโยชน์เพื่อสร้างอาคารสำนักงาน