

บทที่ 3

การดำเนินงานระงับอัคคีภัย

3.1 การรับแจ้งเหตุ

3.1.1 เจ้าหน้าที่รับแจ้งเหตุ

(1) องค์กรปกครองส่วนท้องถิ่น จะต้องจัดให้มีเจ้าหน้าที่รับแจ้งเหตุ ที่ได้รับการฝึกอบรมและทดสอบแล้วว่าสามารถใช้ระบบสื่อสารและมีใบอนุญาตให้ใช้เครื่องวิทยุคมนาคมตามกฎหมายว่าด้วยไปรษณีย์โทรเลข

(2) เจ้าหน้าที่รับแจ้งเหตุประจำการตลอดเวลา และให้บันทึกเหตุการณ์ประจำวันลงในสมุดบันทึก

3.1.2 ข้อมูลข่าวสาร

(1) สถานีรับแจ้งเหตุจะต้องมีคู่มือการติดต่อ สมุดหมายเลข โทรศัพท์ ผู้บริหารและบุคคลที่เกี่ยวข้อง นามเรียกขาน และรายละเอียดต่าง ๆ รวมทั้งคู่มือการปฏิบัติงาน

(2) หน่วยดับเพลิงจะต้องแจ้งข้อมูลข่าวสารสถานีดับเพลิงและสถานีรับแจ้งเหตุของตนเองให้องค์กรปกครองส่วนท้องถิ่นใกล้เคียง ได้ทราบเพื่อประโยชน์ในการติดต่อประสานงาน

(3) หน่วยดับเพลิงจะต้องเผยแพร่ข้อมูล ประชาสัมพันธ์ให้ประชาชนผู้อาศัยอยู่ในที่เกิดเหตุและบริเวณที่อาจได้รับผลกระทบ ทราบถึงการดำเนินการของเจ้าหน้าที่ การให้ความช่วยเหลือ ฯลฯ เพื่อลดความสับสนและสร้างขวัญกำลังใจแก่ผู้ประสบภัย รวมทั้งการให้ข่าวต่อสื่อมวลชน

3.1.3 ขั้นตอนการรับแจ้งเหตุ

(1) ขณะรับแจ้งเหตุจะต้องจดบันทึกรายละเอียดต่างๆ โดยเฉพาะประเด็นที่เกี่ยวข้องกับสถานที่เกิดเหตุ ความรุนแรง ผู้บาดเจ็บ ชื่อและที่ติดต่อของผู้รายงานเหตุ

(2) เจ้าหน้าที่รับแจ้งเหตุอาจตรวจทานเหตุกับผู้ที่อยู่ใกล้เคียง จุดเฝ้าตรวจหรือสายตรวจ เพื่อเป็นข้อมูลเพิ่มเติม

(3) เมื่อเจ้าหน้าที่รับแจ้งเหตุแล้วให้แจ้งต่อผู้อำนวยการดับเพลิงประจำท้องถิ่นหรือผู้ได้รับมอบหมายเพื่อสั่งการ

(4) เมื่อผู้อำนวยการดับเพลิงประจำท้องถิ่นหรือผู้มีอำนาจรับทราบและสั่งการแล้ว ให้เจ้าหน้าที่รับแจ้งเหตุให้สัญญาฉุกเฉินเพื่อให้พนักงานดับเพลิงออกเดินทางเพื่อปฏิบัติงานและแจ้งข้อมูลให้พนักงานดับเพลิงทราบทางเครื่องขยายเสียงหรือวิทยุสื่อสาร

(5) เจ้าหน้าที่รับแจ้งเหตุจะต้องติดตามข้อมูลต่าง ๆ เพิ่มเติม เช่น ระดับความรุนแรงที่เพิ่มขึ้น ข้อเสนอแนะ ข้อมูลวัตถุอันตราย ติดต่อผู้เชี่ยวชาญที่เกี่ยวข้อง หรือประสานงานกับหน่วยดับเพลิงขององค์กรปกครองส่วนท้องถิ่นใกล้เคียง หรืออาสาสมัครดับเพลิง และแจ้งให้รถดับเพลิงทราบตลอดเวลา

3.2 ผู้มีอำนาจระงับอัคคีภัย

ได้แก่ ผู้อำนวยการดับเพลิงประจำท้องถิ่น เจ้าพนักงานท้องถิ่น พนักงานดับเพลิง และเจ้าพนักงานตำรวจ ซึ่งบุคคลดังกล่าว อาจขอให้อาสาสมัครดับเพลิงเข้าช่วยดำเนินการ โดยให้อาสาสมัครมีอำนาจดำเนินการตามที่ได้ร้องขอ โดยในการปฏิบัติหน้าที่ บุคคลดังกล่าวจะต้องคิดเครื่องหมาย และแสดงบัตรประจำตัวเมื่อบุคคลที่เกี่ยวข้องร้องขอ

3.3 การดำเนินการเมื่อถึงที่เกิดเหตุอัคคีภัย

เมื่อถึงที่เกิดเหตุ หัวหน้าหน่วยดับเพลิงจะต้องดำเนินการ ประสานงานกับหน่วยงานที่รับผิดชอบในการให้บริการไฟฟ้า เพื่อตัดกระแสไฟฟ้า และหน่วยงานที่ให้บริการน้ำประปา เพื่อขอการสนับสนุน น้ำดับเพลิง รวมถึงเจ้าพนักงานจากหน่วยงานต่างๆ ที่เกี่ยวข้องและดำเนินการตามขั้นตอนดังนี้

- 3.3.1 ประเมินสถานการณ์เบื้องต้น โดยเฉพาะระดับความรุนแรง ผู้ที่ตกค้าง วิธีการดับเพลิง
- 3.3.2 หากเห็นว่าไม่สามารถดำเนินการดับเพลิงได้ ให้ขอกำลังสนับสนุนก่อน
- 3.3.3 เตรียมระบบสูบน้ำ หรือสารดับเพลิง
- 3.3.4 เตรียมแหล่งน้ำสำรอง
- 3.3.5 จัดเตรียมเครื่องแบบ เครื่องแต่งกายหรืออุปกรณ์เข้าดับเพลิง
- 3.3.6 ประเมินเวลาเข้าดับเพลิง หรือผจญเพลิง
- 3.3.7 ปิดกั้นพื้นที่
- 3.3.8 ตั้งศูนย์อำนวยความสะดวก
- 3.3.9 วางแผนแบ่งหน้าที่และแจ้งแผนต่อผู้อำนวยการดับเพลิงประจำท้องถิ่น
- 3.3.10 รับคำสั่งผู้อำนวยการดับเพลิงประจำท้องถิ่นและเข้าดับเพลิง หรือผจญเพลิง

3.4 การดับเพลิง การผจญเพลิง

การสั่งการเข้าดับเพลิงจะต้องคำนึงถึงความปลอดภัยของผู้ประสบภัย และการรักษาทรัพย์สินตามลำดับ โดยพิจารณาดำเนินการตามขั้นตอนดังนี้

3.4.1 การดับเพลิงทั่วไปที่ไม่ต้องเข้าไปในอาคารที่เกิดเหตุ พนักงานดับเพลิงจะต้องแต่งกายด้วยชุดดับเพลิง

3.4.2 การดับเพลิงหรือการช่วยเหลือผู้ติดค้างที่ต้องเข้าไปในอาคารที่เกิดเหตุ หรือการดับเพลิงที่มีสารไวไฟ น้ำมันเชื้อเพลิง ก๊าซไวไฟ หรือวัตถุอันตราย พนักงานดับเพลิงจะต้องแต่งกายด้วยเครื่องแบบดับเพลิงเต็มชุด (เครื่องแบบผจญเพลิง) และจะต้องประเมินเวลาที่โครงสร้างอาคารอาจพังทลายอันเนื่องมาจากความร้อนหรือการระเบิด หรือประเมินเวลาที่ก๊าซพิษหรือควันหรือวัตถุอันตรายจะพังทลายหรือระเบิด รวมทั้งปริมาณอากาศที่มีอยู่ในถังอากาศ

3.4.3 การเข้าดับเพลิงหรือผจญเพลิงจะต้องเข้าเป็นชุด ๆ ละ 2 คน

3.4.4 การเข้าดับเพลิงหรือผจญเพลิงจะต้องจัดแบ่งหน้าที่พนักงานดับเพลิง ดังนี้

- 1) ชุดฉีดน้ำหรือสารดับเพลิง
- 2) ชุดทำลายสิ่งกีดขวาง
- 3) ชุดอพยพผู้ติดค้าง
- 4) ชุดกู้ภัยหรือชุดดับเพลิงสำรอง
- 5) ชุดสนับสนุน
- 6) ชุดช่วยชีวิต

3.4.5 เข้าดับเพลิงด้านเหนือลม

3.4.6 ฉีดน้ำหรือสารดับเพลิงตรงบริเวณฐานของไฟ

3.4.7 สับเปลี่ยนเจ้าหน้าที่ เข้าดับเพลิงเมื่อเกิดความล้าอันเนื่องมาจากความร้อน หรือปริมาณอากาศในเครื่องช่วยหายใจน้อยลง

3.5 อำนาจในการปฏิบัติหน้าที่เพื่อระงับอัคคีภัย

ในการปฏิบัติหน้าที่เพื่อระงับอัคคีภัย ผู้อำนวยการดับเพลิงประจำท้องถิ่น เจ้าพนักงานท้องถิ่น พนักงานดับเพลิง และเจ้าพนักงานตำรวจ มีอำนาจดำเนินการ ดังนี้

1) ใช้เครื่องดับเพลิง วัสดุ อุปกรณ์ เครื่องมือ เครื่องใช้ หรือยานพาหนะของเจ้าของหรือผู้ครอบครองอาคารหรือสถานที่ ที่เกิดเพลิงไหม้ หรือของเจ้าของหรือผู้ครอบครองอาคารหรือสถานที่ที่อยู่ใกล้เคียงได้เท่าที่จำเป็น

2) เข้าไปในอาคารหรือสถานที่ ที่เกิดเพลิงไหม้ เพื่อทำการดับเพลิงหรือช่วยเหลือผู้ประสบอัคคีภัย การเข้าไปในอาคารหรือสถานที่ ที่อยู่ใกล้เคียงบริเวณเกิดเพลิงไหม้ เพื่อทำการดับเพลิงหรือช่วยเหลือผู้ประสบอัคคีภัย ต้องได้รับอนุญาตจากเจ้าของหรือผู้ครอบครองอาคารหรือสถานที่ก่อน เว้นแต่เมื่อมีผู้อำนวยการดับเพลิงประจำท้องถิ่น เจ้าพนักงานท้องถิ่น และเจ้าพนักงานตำรวจ ซึ่งเป็นข้าราชการพลเรือน ข้าราชการส่วนท้องถิ่น หรือพนักงานส่วนท้องถิ่น ตั้งแต่ระดับ 3 ขึ้นไป หรือข้าราชการตำรวจ ซึ่งมียศตั้งแต่ร้อยตำรวจตรีขึ้นไป เป็นหัวหน้าควบคุมรับผิดชอบ

3) ขนย้ายทรัพย์สินออกนอกอาคารหรือสถานที่ ที่เกิดเพลิงไหม้ หรือสถานที่ ที่อยู่ใกล้เคียงบริเวณเกิดเพลิงไหม้ได้ เมื่อเจ้าของหรือผู้ครอบครองทรัพย์สินนั้นร้องขอ เว้นแต่ในกรณีที่เป็นสิ่งที่ทำให้เกิดอัคคีภัยได้ง่ายให้มีอำนาจขนย้ายได้ตามความจำเป็นแก่การระงับอัคคีภัย

4) เป็นอำนาจเฉพาะของผู้อำนวยการดับเพลิงประจำท้องถิ่น ในการสั่งรื้อถอน ย้าย ทำลายทั้งหมด หรือแต่เพียงบางส่วนของอาคาร หรือสิ่งที่จะเป็นสื่อให้เพลิงลุกลามต่อไปได้ ตามที่จำเป็นและไม่สามารถหลีกเลี่ยงได้

3.6 การดำเนินงานในเรื่องอื่นๆ

3.6.1 การปิดกั้นพื้นที่เกิดเหตุ

พื้นที่เกิดเหตุ และพื้นที่ ที่คาดว่าจะมีอันตราย จะต้องปิดกั้นห้ามผู้ไม่เกี่ยวข้องเข้าไปในบริเวณที่เกิดเหตุ และให้จัดระเบียบจราจรบริเวณที่เกิดเหตุ กำหนดพื้นที่ห้ามเข้า โดยประสานเจ้าหน้าที่ตำรวจ ดูแลความสงบเรียบร้อย ป้องกันเหตุโจรผู้ร้ายและจัดกำลังอาสาสมัครป้องกันภัยฝ่ายพลเรือนเข้าช่วยเหลือการปฏิบัติงาน

3.6.2 การตั้งศูนย์อำนวยความสะดวก

การตั้งศูนย์อำนวยความสะดวก ควรตั้งอยู่ในสถานที่ ที่ปลอดภัย เช่น อยู่เหนือลม และมีระดับความสูงอยู่เหนือกว่าพื้นที่เกิดเหตุ เพื่อใช้เป็นที่สังเกตการณ์ และเป็นศูนย์รวมข้อมูลข่าวสาร นอกจากนี้ยังใช้เป็นที่รายงานตัว รวมพลเจ้าหน้าที่ เพื่อควบคุมเหตุ และประสานงานกับหัวหน้าหน่วยงานที่เกี่ยวข้องต่างๆ และเป็นสถานที่เตรียมพร้อมอุปกรณ์ปฐมพยาบาล และ จัดเตรียมเครื่องอุปโภค และบริโภคที่จำเป็น โดยมีผู้อำนวยการดับเพลิงประจำท้องถิ่นเป็นผู้อำนวยความสะดวก

3.6.3 การอพยพ

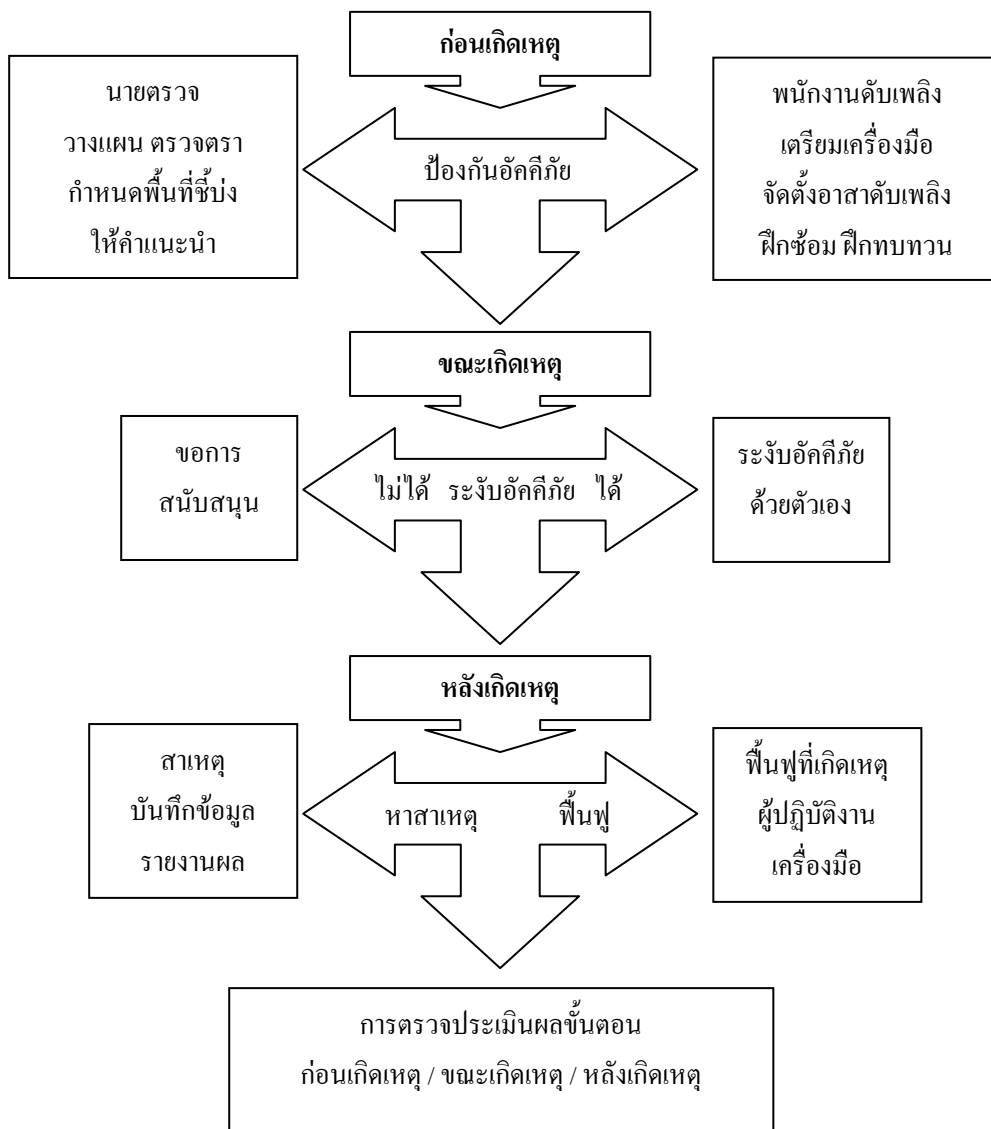
ในกรณีที่เพลิงไหม้ลุกลามในวงกว้าง ให้พิจารณาประสานงานกับเจ้าหน้าที่ฝ่ายปกครอง เจ้าหน้าที่ตำรวจ เจ้าหน้าที่การแพทย์ แล้วแต่กรณีเพื่ออพยพผู้บาดเจ็บไปยังพื้นที่ปลอดภัย

3.6.4 การขอรับการสนับสนุน

หลังจากประเมินสถานการณ์แล้วเห็นว่าเกินขีดความสามารถจะระงับเหตุได้โดยลำพัง ให้ผู้อำนวยการดับเพลิงพิจารณา สิ่งที่จะขอการสนับสนุน เช่น การดับเพลิง การแพทย์ การอพยพ เครื่องมือกู้ภัย จากหน่วยงานที่เกี่ยวข้อง โดยอาจขอรับการสนับสนุนจาก

- (1) องค์กรปกครองส่วนท้องถิ่นใกล้เคียง
- (2) อาสาดับเพลิง และอาสาสมัครป้องกันภัยฝ่ายพลเรือน
- (3) เจ้าหน้าที่ฝ่ายปกครอง เจ้าหน้าที่ตำรวจ
- (4) หน่วยงานราชการอื่น ๆ เช่น ป้องกันและบรรเทาสาธารณภัยจังหวัด หน่วยทหารในพื้นที่ รวมถึงหน่วยงานที่มีเครื่องจักรกลหนัก เช่น รถเครน รถแทรกเตอร์
- (5) องค์กรเอกชน เช่น เหล่ากาชาด สมาคม มูลนิธิ
- (6) ผู้เชี่ยวชาญจากหน่วยงานที่มีความชำนาญเฉพาะ กรณีเป็นการระงับอัคคีภัยเฉพาะด้าน เช่น โยธาธิการและผังเมืองจังหวัด อุตสาหกรรมจังหวัด

หัวหน้าชุดปฏิบัติการของอาสาดับเพลิงหรือหน่วยสนับสนุนเมื่อเข้าทำการสนับสนุน ให้รายงานตัวต่อผู้อำนวยการดับเพลิงประจำท้องถิ่น โดยให้แจ้งจำนวนพนักงานดับเพลิงหรืออาสาสมัครระดับความสามารถ เครื่องมือและอุปกรณ์ที่นำมาเข้ามาสับสนุน รวมถึงระยะเวลาที่จะเข้าช่วยสนับสนุน



การจัดการป้องกันและระงับอัคคีภัย