

บทที่ 5

การจัดทำแนวทางปฏิบัติงานในการดูแลรักษาที่สาธารณประโยชน์

1. การจัดทำแนวทางปฏิบัติงานในการดูแลรักษาที่สาธารณประโยชน์

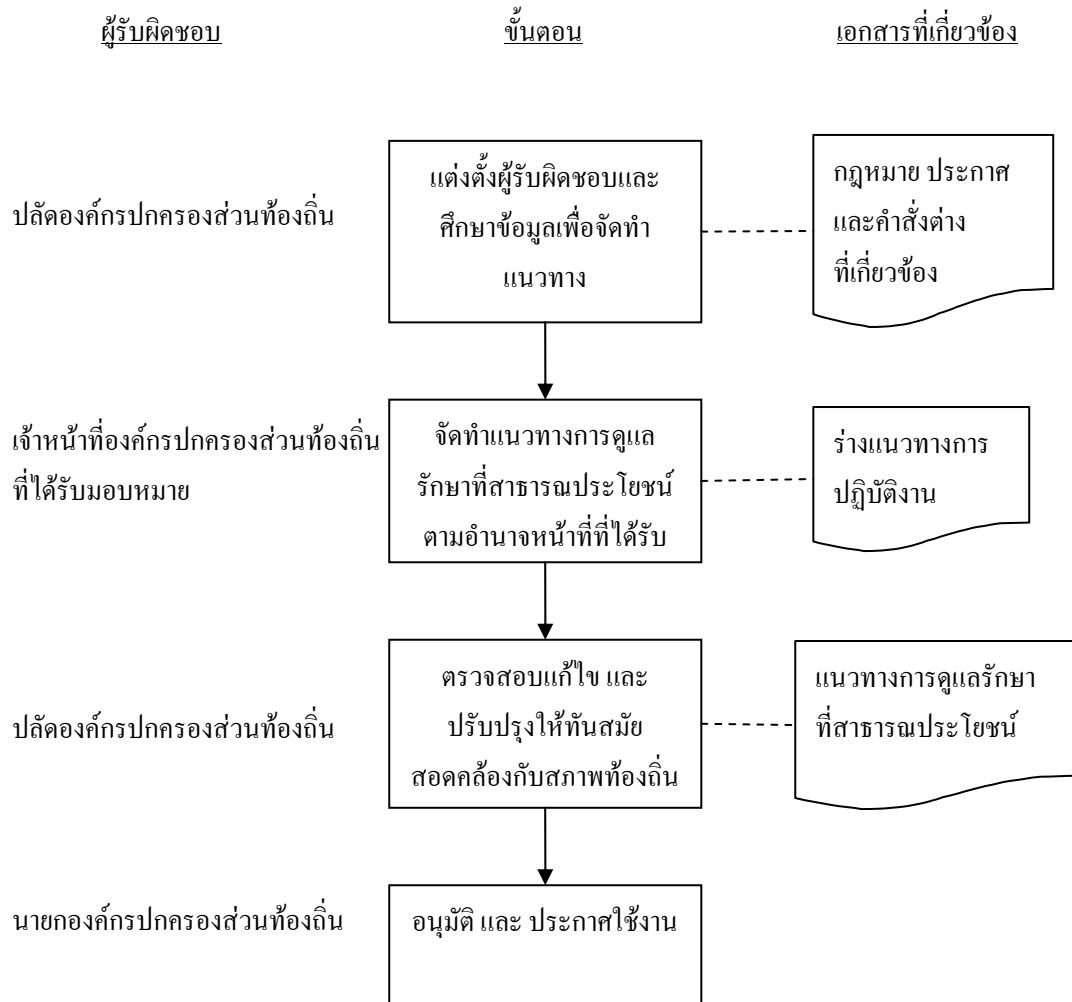
เนื่องจากในพื้นที่รับผิดชอบของแต่ละองค์กรปกครองส่วนท้องถิ่น มีที่สาธารณประโยชน์แตกต่างกัน ลักษณะรูปแบบของพื้นที่ขึ้นกับภูมิประเทศของแต่ละท้องถิ่น การขอใช้ที่สาธารณประโยชน์ และการดูแลรักษาจึงมีลักษณะรูปแบบที่แตกต่างกันตามความเหมาะสม

1.1 การจัดทำแนวทางการดูแลที่สาธารณประโยชน์

ให้องค์กรปกครองส่วนท้องถิ่นมอบหมาย เจ้าหน้าที่อย่างน้อย 1 คน มีหน้าที่จัดทำแนวทางปฏิบัติงานดูแลรักษาที่สาธารณประโยชน์ ประสานงาน และจัดฝึกอบรมให้กับเจ้าหน้าที่คนอื่นๆ ในองค์กร เพื่อให้มีการนำแนวทางการปฏิบัติงานไปใช้ให้เกิดประสิทธิผลโดยมีวิธีดำเนินการดังต่อไปนี้

- 1) ติดตามกฎหมาย ประกาศ และ คำสั่ง จากหน่วยงานต่างๆ ที่เกี่ยวข้องกับการถ่ายโอนอำนาจการดูแลรักษาที่สาธารณประโยชน์
- 2) จัดทำ แก้ไข ปรับปรุง ข้อบัญญัติของท้องถิ่น หรือเทศบัญญัติ ที่ใช้อำนาจการปฏิบัติงานให้ทันสมัย
- 3) จัดทำแนวทางปฏิบัติงานการดูแลรักษาที่สาธารณประโยชน์ สำหรับเจ้าหน้าที่องค์กรปกครองส่วนท้องถิ่น เพื่อใช้ในการปฏิบัติงานการดูแลรักษาที่สาธารณประโยชน์ ที่ได้รับการถ่ายโอน
- 4) ประสานงาน และจัดฝึกอบรมให้กับเจ้าหน้าที่คนอื่นๆ ในองค์กร เพื่อให้การปฏิบัติงานนี้เกิดประสิทธิผล

แผนผังการวางแผนและจัดทำแนวทางการปฏิบัติการดูแลรักษาที่สาธารณสุขประโยชน์



1.2 หัวข้อที่ควรคำนึงถึงในการจัดทำแนวทางการปฏิบัติงาน

- 1) ชื่อแนวทางการปฏิบัติงาน เช่น “แนวทางการปฏิบัติงานในการดูแลรักษาที่สาธารณสุขประโยชน์ เรื่อง”
- 2) ชื่อองค์กรปกครองส่วนท้องถิ่น เช่น “องค์การบริหารส่วนตำบล”
- 3) ชื่อ และตำแหน่ง ผู้จัดทำ / ผู้อนุมัติ
- 4) วัตถุประสงค์ และขอบเขตการใช้งาน

5) อ้างอิง กฎหมาย ประกาศ และ คำสั่ง จากหน่วยงานต่างๆ ที่เกี่ยวข้องกับการถ่ายโอนอำนาจการดูแลรักษาที่สาธารณประโยชน์

6) รายละเอียดของงานปฏิบัติงานที่ละขั้นตอนโดยละเอียด ประกอบไปด้วย

- (1) ลำดับขั้นตอนของการทำงาน ตั้งแต่เริ่มต้นเท่าที่กฎหมายจะให้อำนาจหน้าที่จนจบในขั้นตอนการดำเนินการของกฎหมาย
- (2) เจ้าหน้าที่ผู้รับผิดชอบในแต่ละขั้นตอน
- (3) เอกสารที่ใช้ยื่นประกอบการพิจารณา หรือดำเนินการ
- (4) เอกสาร หรือแบบฟอร์มที่ใช้
- (5) การดำเนินการ กรณีที่ไม่มีอำนาจหน้าที่ตามกฎหมาย

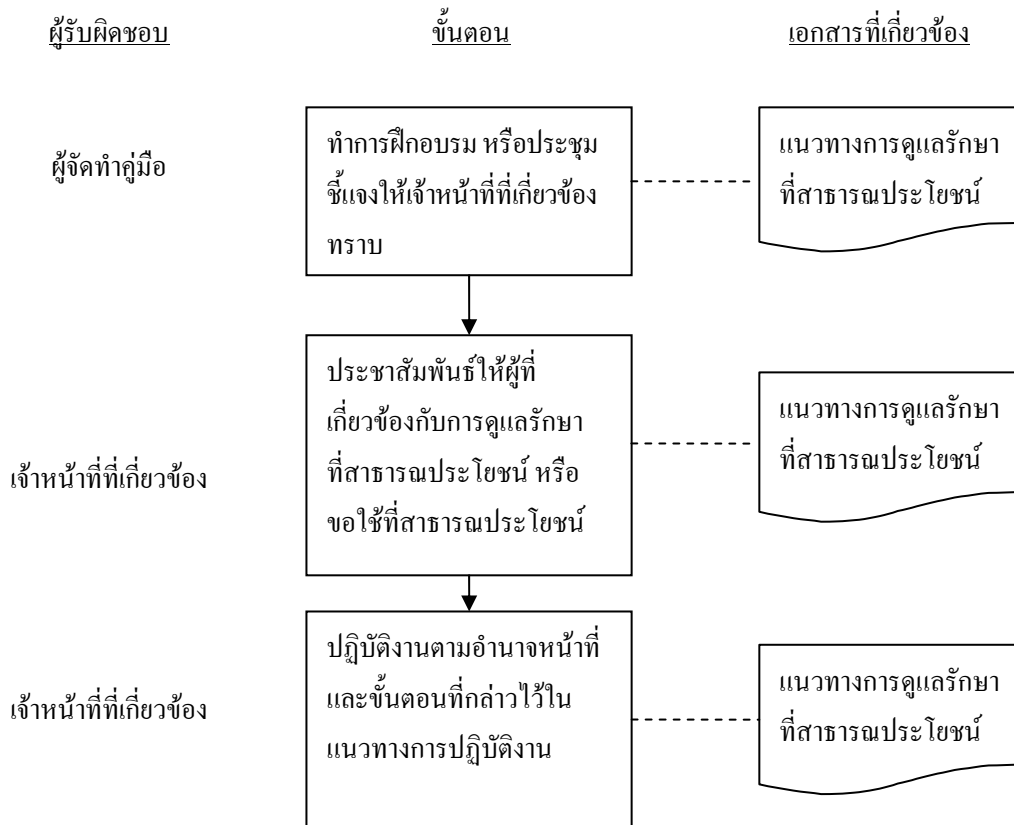
1.3 การปฏิบัติงานภายใต้แนวทางการดูแลรักษาที่สาธารณประโยชน์

1) ปลัดองค์กรปกครองส่วนท้องถิ่น มีหน้าที่ในการกำกับ ติดตาม และดูแลให้แนวทางการปฏิบัติงานที่จัดทำขึ้นมีการปรับปรุงให้ตรงกับกฎหมาย ประกาศ และ คำสั่ง จากหน่วยงานต่างๆ ที่เกี่ยวข้องกับการถ่ายโอนอำนาจการดูแลรักษาที่สาธารณประโยชน์อยู่เสมอ

2) เจ้าหน้าที่ซึ่งรับผิดชอบด้านการดูแลรักษาที่สาธารณประโยชน์ทุกคนในองค์กรปกครองส่วนท้องถิ่นของตน ต้องได้รับการอบรมรายละเอียดในแนวทางการปฏิบัติงานที่ได้จัดทำขึ้น หรือ ได้เข้าร่วมประชุมรับฟังรายละเอียดจากผู้จัดทำแนวทาง และสามารถปฏิบัติงานดูแลรักษาที่สาธารณประโยชน์ได้อย่างถูกต้อง



แผนผังการปฏิบัติงานภายใต้แนวทางการดูแลรักษาที่สาธารณสุขประโยชน์

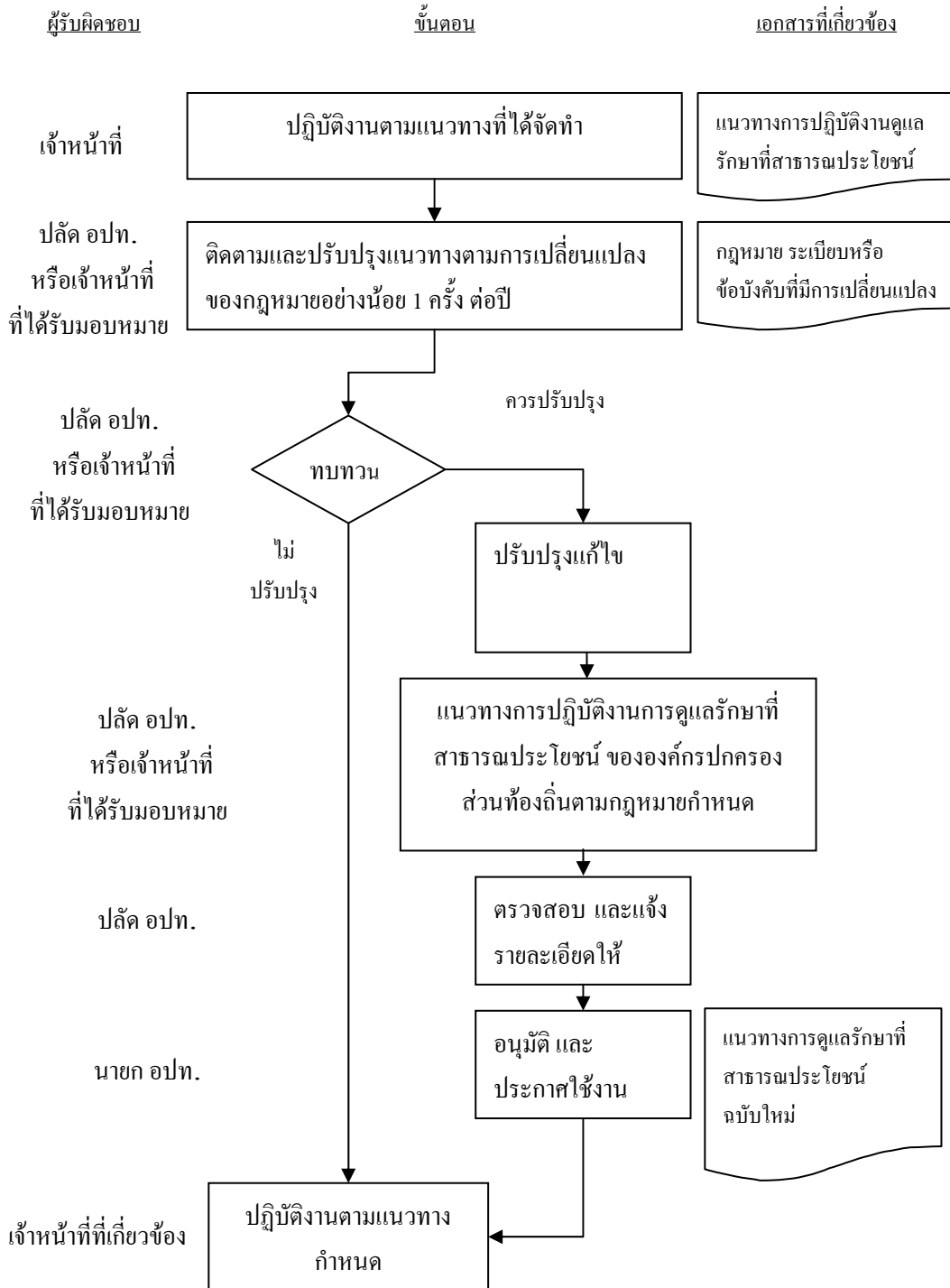


1.4 การติดตามการปฏิบัติงาน

ปลัดองค์กรปกครองส่วนท้องถิ่น หรือผู้ได้รับมอบหมาย ต้องทบทวนแนวทางการปฏิบัติงานตามที่ได้กำหนดขึ้น (เปรียบเทียบกับการใช้งานจริง) อย่างน้อย 1 ครั้งในรอบ 1 ปี เนื่องจากกฎหมาย ระเบียบ หรือข้อบังคับ จะมีการเปลี่ยนแปลงอยู่เสมอ หากพบความไม่สอดคล้องของแนวทางการปฏิบัติงาน ให้ทำการปรับปรุงแนวทางการปฏิบัติงานให้เหมาะสม

- 1) ในกรณีที่มีการแก้ไขปรับปรุงแนวทางการปฏิบัติงาน ผู้รับผิดชอบจะต้องจัดให้มีการอบรม เจ้าหน้าที่ผู้ปฏิบัติงาน เพื่อให้สามารถปฏิบัติงานได้อย่างถูกต้องตรงกัน
- 2) ในกรณีเนื้อหาที่แก้ไขในคู่มือการปฏิบัติงาน ในส่วนที่เกี่ยวข้องกับคู่มือฉบับประชาชน ต้องดำเนินการปรับปรุงคู่มือฉบับประชาชนให้มีเนื้อหา และขั้นตอนการดำเนินการที่สอดคล้องกัน

แผนผังการติดตามการปฏิบัติงาน



ตัวอย่าง แบบฟอร์มแนวทางปฏิบัติงานการดูแลรักษาที่สาธารณสุขประโยชน์

แนวทางปฏิบัติงานการดูแลรักษาที่สาธารณสุขประโยชน์
เรื่อง การขึ้นทะเบียนที่สาธารณสุขประโยชน์

องค์การบริหารส่วนตำบล..... จังหวัด.....

ตัวอย่าง

แนวทางปฏิบัติงานการดูแลรักษาที่สาธารณประโยชน์ เรื่อง การขึ้นทะเบียนที่สาธารณประโยชน์

วัตถุประสงค์

คู่มือฉบับนี้จัดทำขึ้นเพื่อกำกับ ดูแล การขึ้นทะเบียนที่สาธารณประโยชน์ในเขตพื้นที่องค์การบริหารส่วนตำบล.....จังหวัด.....เพื่อให้เป็นไปตามกฎหมาย ระเบียบ หรือข้อบังคับที่เกี่ยวข้องกับการขึ้นทะเบียนที่สาธารณประโยชน์

กฎหมายที่เกี่ยวข้อง และอำนาจหน้าที่ขององค์กรปกครองส่วนท้องถิ่น
“ระเบียบกระทรวงมหาดไทย ว่าด้วยการดูแลรักษาและคุ้มครองป้องกันที่ดินอันเป็นสาธารณสมบัติของแผ่นดิน พ.ศ. 2544”

ขอบเขตการใช้งาน

คู่มือฉบับนี้ใช้เป็นส่วนปฏิบัติงาน เรื่อง การขึ้นทะเบียนที่สาธารณประโยชน์ในพื้นที่ขององค์การบริหารส่วนตำบล.....จังหวัด.....

ขั้นตอนการปฏิบัติงาน

- ระบุรายละเอียดตามข้อ 1.1 – 1.4 (บทที่ 5)

แผนผังการปฏิบัติงาน

- แผนผังขั้นตอนการทำงานตามอำนาจหน้าที่ (Functional Flow Chart) (ข้อ 1.3)

เอกสารอ้างอิง

- "ระเบียบกระทรวงมหาดไทย ว่าด้วยการดูแลรักษาและคุ้มครองป้องกันที่ดินอันเป็นสาธารณสมบัติของแผ่นดิน พ.ศ. 2544"
- แบบฟอร์มทะเบียนที่สาธารณประโยชน์

2. ข้อเสนอแนะในการพัฒนาสำหรับการดูแลรักษาที่สาธารณสุขประโยชน์ในอนาคต

เนื่องจากการดูแลที่สาธารณสุขประโยชน์ มีกฎหมายที่เกี่ยวข้องเป็นจำนวนมาก และมีการปรับเปลี่ยนอยู่ตลอดเวลา อีกทั้งหน่วยงานที่รับผิดชอบ เช่น กรมที่ดินเองอยู่ในระหว่างดำเนินการโอนถ่ายอำนาจให้กับองค์กรปกครองส่วนท้องถิ่น ทำให้มีการเปลี่ยนแปลงแนวทางการทำงาน อาจจะต้องมีการปรับเปลี่ยนไปตามแต่ที่กฎหมายในแต่ละช่วงเวลานั้นๆ

สำหรับแนวทางในการปฏิบัติงานที่ได้จัดทำขึ้นนี้ มิได้เป็นการกำหนดอำนาจหน้าที่ หรือใช้เป็นเกณฑ์ในการปฏิบัติงานเสียทีเดียว เพียงแต่เนื้อหาบางส่วนอาจจะต้องมีการเปลี่ยนแปลงในอนาคต

ดังนั้นการติดตามกฎหมาย ประกาศ และ คำสั่ง จากหน่วยงานต่างๆ ที่เกี่ยวข้องกับการถ่ายโอนอำนาจการดูแลรักษาที่สาธารณสุขประโยชน์ จึงมีความสำคัญเป็นอย่างมาก โดยเฉพาะเรื่องของอำนาจหน้าที่ ซึ่งจะต้องเป็นไปตามแต่กฎหมายกำหนด บางครั้งอาจจะมีการทับซ้อน หรือ มิได้มีการระบุอย่างชัดเจนก็ตาม ซึ่งทำให้แนวทางการปฏิบัติงานในการดูแลที่สาธารณสุขประโยชน์ ควรจะสามารถปรับเปลี่ยนได้ตามที่กฎหมายจะกำหนดไว้