

บทที่ 5

แนวทางและขั้นตอนการดำเนินงานตามมาตรฐาน

แนวทางและขั้นตอนการดำเนินงานสำหรับองค์กรปกครองส่วนท้องถิ่นเพื่อใช้ในการจัดทำแผนงานหรือวางแผนแนวทางกิจกรรมการส่งเสริมศาสนา ศิลปะ วัฒนธรรม และจารีตประเพณีท้องถิ่น ได้ตามมาตรฐานตัวชี้วัดด้านต่างๆ มีแนวคิดพื้นฐาน หลักการทำงาน และแนวทางการดำเนินงานดังนี้

5.1 ปรัชญาการดำเนินการ

ปรัชญาการดำเนินการ คือ แนวคิดพื้นฐานที่สำคัญเพื่อนำไปสู่การส่งเสริมศาสนา ศิลปะ วัฒนธรรม และจารีตประเพณีท้องถิ่น มีดังนี้

5.1.1 การเห็นคุณค่า หวงแหน และอนุรักษ์ศาสนา ศิลปะ วัฒนธรรม และจารีตประเพณีท้องถิ่น ผู้บริหารท้องถิ่น สมาชิกสภาท้องถิ่น และประชาคมกลุ่มองค์กรชุมชน ต้องตระหนักถึงคุณค่าของศาสนา ศิลปะ วัฒนธรรม และจารีตประเพณี และมีจิตสำนึกที่จะสืบสานมรดกวัฒนธรรมท้องถิ่นสืบไป

5.1.2 การคำนึงถึงศักยภาพ ความเหมาะสม ความหลากหลายในองค์ประกอบต่างๆ เช่น ด้านภูมิศาสตร์กายภาพ อาชีพ ศาสนา ศิลปะ วัฒนธรรมและจารีตประเพณีของแต่ละท้องถิ่น ในการส่งเสริมศาสนา ศิลปะ วัฒนธรรม และจารีตประเพณีท้องถิ่น องค์กรปกครองส่วนท้องถิ่นต้องคำนึงถึงองค์ประกอบต่างๆ ที่กล่าวมา เพื่อจัดกิจกรรมให้เหมาะสมและสอดคล้อง

5.1.3 การมีส่วนร่วมของท้องถิ่นเพื่อการอยู่ร่วมกันอย่างสมานฉันท์ ถือเป็นภารกิจหลักขององค์กรปกครองส่วนท้องถิ่นที่จะต้องให้ความสำคัญกับการมีส่วนร่วมของประชาชนในท้องถิ่นในการส่งเสริมศาสนา ศิลปะ วัฒนธรรม และจารีตประเพณีท้องถิ่น อันจะนำไปสู่การอยู่ร่วมกันอย่างสมานฉันท์และยั่งยืน

5.2 หลักการทำงาน และวางแผน

ในการทำงาน และวางแผนการส่งเสริมศาสนา ศิลปะ วัฒนธรรม และจารีตประเพณีท้องถิ่น ควรยึดหลักการดังต่อไปนี้

5.2.1 การศึกษา และวิเคราะห์ข้อมูลที่เกี่ยวข้องกับศาสนา ศิลปะ วัฒนธรรม และจารีตประเพณีท้องถิ่น โดยองค์กรปกครองส่วนท้องถิ่น ต้องศึกษาหาข้อมูลจากแหล่งต่างๆ ทั้งจากเอกสารและคำบอกเล่า เช่น แผนยุทธศาสตร์ชาติ แผนยุทธศาสตร์กระทรวง แผนยุทธศาสตร์การพัฒนาภูมิภาคจังหวัด (Cluster) งานวิจัย หนังสือตำรา และคำบอกเล่าจากผู้นำศาสนา ปราชญ์ชาวบ้าน ซึ่งจะทำให้การวางแผนเหมาะสมสอดคล้อง และมีประสิทธิภาพ

5.2.2 การประสานงาน องค์กรปกครองส่วนท้องถิ่นต้องประสานงานกับกระทรวงมหาดไทย กระทรวงศึกษาธิการ กระทรวงวัฒนธรรม ศูนย์วัฒนธรรมจังหวัด องค์กรทางศาสนา และองค์กรเอกชน เพื่อขอรับคำปรึกษาแนะนำในการวางแผน นโยบาย จัดทำแผน และกิจกรรม โครงการส่งเสริมศาสนา ศิลปะ วัฒนธรรม และจารีตประเพณีท้องถิ่น

5.2.3 การมีส่วนร่วม องค์กรปกครองส่วนท้องถิ่นต้องรณรงค์ระดมความคิดเห็นให้ทุกภาคส่วนในสังคมมีส่วนร่วมในการส่งเสริมศาสนา ศิลปะ วัฒนธรรม และจารีตประเพณีท้องถิ่น

5.3 ความเข้าใจพื้นฐานในการปฏิบัติตามมาตรฐาน

ตามมาตรฐานทั้ง 4 ด้าน กิจกรรมที่แสดงถึงการมีส่วนร่วมของประชาชนที่นับถือศาสนาต่างกันในแต่ละท้องถิ่นอาจดำเนินการได้ในบางกิจกรรม เนื่องจากในบางศาสนามีบทบัญญัติว่า พิธีกรรมหรือประเพณีที่ปฏิบัติจะต้องเป็นคนที่นับถือศาสนานั้นเท่านั้น หรือไม่สามารถเข้าร่วมพิธีกรรมของศาสนาอื่นที่ตนไม่ได้นับถือ ดังนั้นกิจกรรมที่ประชาชนซึ่งนับถือศาสนาต่างกันในแต่ละท้องถิ่นสามารถเข้าร่วมได้ คือ กิจกรรมที่เป็นวันสำคัญของชาติ ซึ่งไม่มีพิธีกรรมทางศาสนาเกี่ยวข้องกับ เช่น วันเฉลิมพระชนมพรรษาฯ วันเด็กแห่งชาติ

นอกจากนั้น ประเพณีปฏิบัติที่เกี่ยวข้องกับวิถีชีวิตของคนในสังคมซึ่งมีพื้นฐานมาจากศาสนา เช่น ประเพณีที่เกี่ยวข้องกับการเกิด งานขึ้นบ้านใหม่ งานแต่งงาน งานศพ ฯลฯ ในส่วนที่เป็นกิจกรรมทางสังคม ผู้ที่นับถือศาสนาต่างกันในแต่ละท้องถิ่นนั้นๆ สามารถเข้าร่วมได้ในส่วนที่ไม่เกี่ยวข้องกับศาสนพิธี

5.4 ขั้นตอนการปฏิบัติงาน

ในการปฏิบัติงานตามมาตรฐานการส่งเสริมศาสนา ศิลปะ วัฒนธรรม และจารีตประเพณีท้องถิ่น ทั้ง 4 ด้าน มีขั้นตอนการปฏิบัติ ดังนี้

1) องค์กรปกครองส่วนท้องถิ่นตั้งคณะทำงาน รับผิดชอบการทำงานด้านการส่งเสริมศาสนา ศิลปะ วัฒนธรรม และจารีตประเพณีท้องถิ่น โดยมีผู้นำศาสนาในชุมชนเป็นที่ปรึกษา และมีคณะทำงาน ซึ่งอาจประกอบด้วย

- | | |
|---|---------------|
| 1.1) นายองค์กรปกครองส่วนท้องถิ่น | ประธานกรรมการ |
| 1.2) ประธานสภาท้องถิ่น | กรรมการ |
| 1.3) รองนายกองค์กรปกครองส่วนท้องถิ่น | กรรมการ |
| 1.4) ผู้แทนส่วนราชการที่เกี่ยวข้อง | กรรมการ |
| 1.5) ผู้นำชุมชน | กรรมการ |
| 1.6) สภาวัฒนธรรมท้องถิ่น | กรรมการ |
| 1.7) ตัวแทนประชาคม หรือ ประชาชนท้องถิ่น | กรรมการ |
| 1.8) ปลัดองค์กรปกครองส่วนท้องถิ่น | กรรมการ |

1.9) ผู้อำนวยการสำนัก/กอง/หัวหน้ากอง/ส่วน/การศึกษากรรมการและเลขานุการ ทั้งนี้ จำนวนกรรมการ ข้อ 1.3) - 1.7) เป็นไปตามความเหมาะสมของแต่ละท้องถิ่น

แต่หากองค์กรปกครองส่วนท้องถิ่นใดที่ยังไม่มีความพร้อมในการจัดตั้งคณะทำงานดังกล่าว อาจมอบหมายภารกิจที่เกี่ยวข้องกับการส่งเสริมศาสนา ศิลปะ วัฒนธรรมและจารีตประเพณีท้องถิ่นให้คณะทำงานหรือคณะกรรมการที่องค์กรปกครองส่วนท้องถิ่นแต่งตั้งเพื่อทำงานเชิงบูรณาการในภารกิจต่างๆ ที่เกี่ยวข้องสัมพันธ์กัน

2) คณะทำงาน มีหน้าที่ศึกษาข้อมูลพื้นฐานจากท้องถิ่น เพื่อนำมาพิจารณากำหนดและเสนอแนวทางต่อองค์กรปกครองส่วนท้องถิ่น

3) องค์กรปกครองส่วนท้องถิ่นพิจารณาแนวทาง/ข้อเสนอของคณะทำงาน เพื่อนำไปประกอบการจัดทำแผนพัฒนาท้องถิ่น

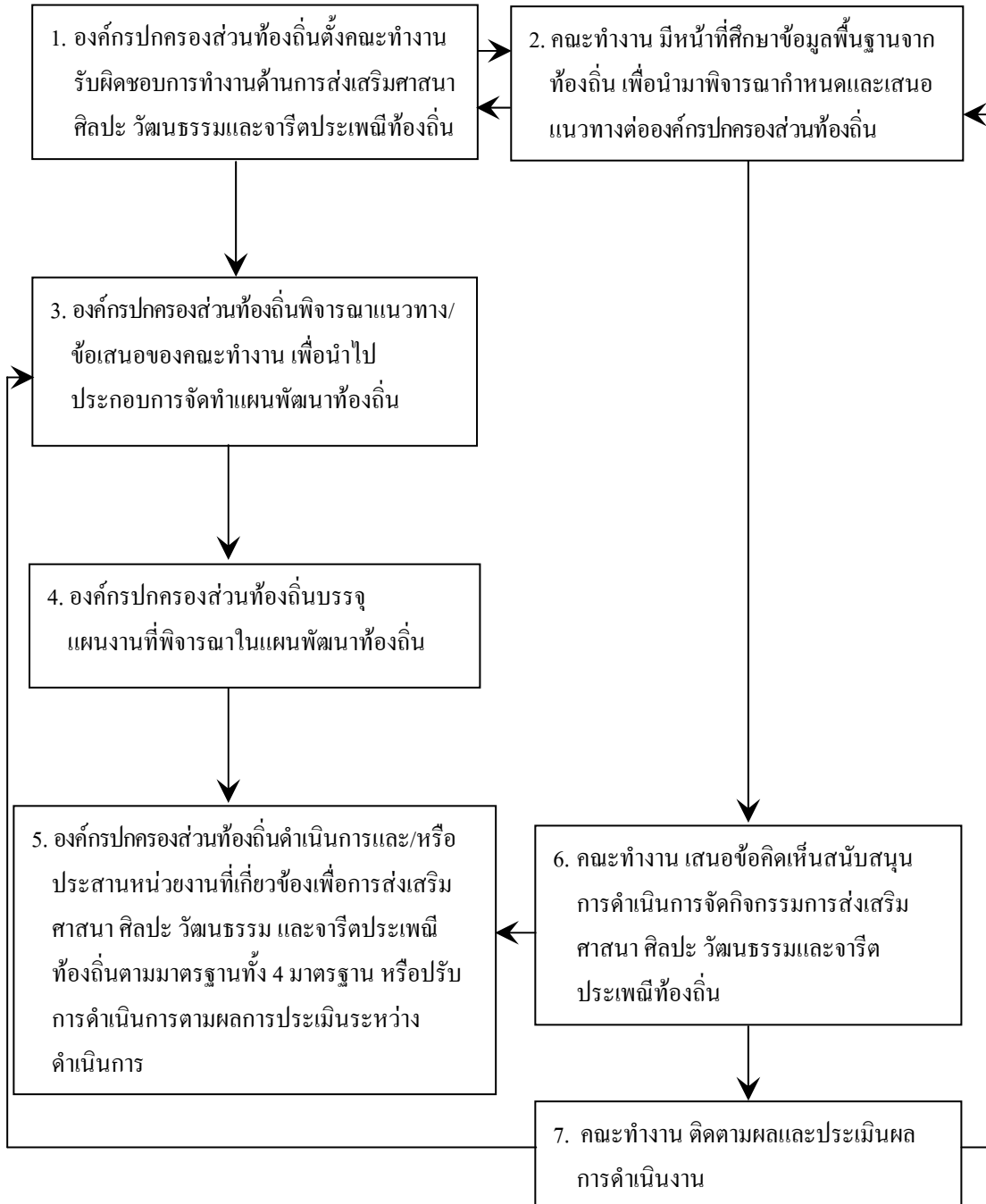
4) องค์กรปกครองส่วนท้องถิ่นบรรจุแผนงานที่พิจารณาในแผนพัฒนาท้องถิ่น

5) องค์กรปกครองส่วนท้องถิ่นดำเนินการและ/หรือประสานหน่วยงานที่เกี่ยวข้องเพื่อการส่งเสริมศาสนา ศิลปะ วัฒนธรรม และจารีตประเพณีท้องถิ่น ตามมาตรฐานทั้ง 4 มาตรฐานที่กำหนด

6) คณะทำงาน เสนอข้อคิดเห็นหรือให้การสนับสนุนการดำเนินการจัดกิจกรรมการส่งเสริมศาสนา ศิลปะ วัฒนธรรม และจารีตประเพณีท้องถิ่น

7) คณะทำงาน ดำเนินการติดตามและประเมินผลการดำเนินการกิจกรรมโครงการตามดัชนีชี้วัดความสำเร็จที่กำหนดไว้ เพื่อสรุปผลการดำเนินการและใช้เป็นข้อมูลประกอบการนำเสนอแนวทางให้แก่องค์กรปกครองส่วนท้องถิ่นต่อไป

แผนภูมิขั้นตอนการปฏิบัติงาน



5.5 แนวทางการจัดโครงการ/กิจกรรม

โดยอาจใช้รูปแบบ PDCA (ดูรายละเอียดในบทที่ 4 และตัวอย่างโครงการในภาคผนวก ค) คือ

- 1) สำรวจ ศึกษาข้อมูลพื้นฐาน และความต้องการของประชาชนในท้องถิ่น
- 2) กำหนดโครงการ/กิจกรรมไว้ในแผนยุทธศาสตร์, แผนปฏิบัติงานประจำปี
- 3) เสนอของบประมาณดำเนินโครงการ/กิจกรรม
- 4) ตั้งคณะทำงานผู้รับผิดชอบโครงการ/กิจกรรม
- 5) จัดทำรายละเอียดโครงการ/กิจกรรมเพื่อขออนุมัติดำเนินการ
- 6) ดำเนินการโครงการ/กิจกรรม

- ติดต่อประสานงานกับบุคคลหรือหน่วยงานที่เกี่ยวข้อง เช่น ในการฝึกอบรม ต้องติดต่อวิทยากรที่อาจเป็นผู้นำศาสนาหรือปราชญ์ท้องถิ่นหรือผู้เชี่ยวชาญจากหน่วยงานอื่นๆ หากองค์กรปกครองส่วนท้องถิ่นจำเป็นต้องใช้สถานที่ราชการหรือศาสนสถานเป็นที่ฝึกอบรม ให้ประสานงานกับหน่วยงานราชการหรือศาสนสถานที่เกี่ยวข้องเพื่อขอใช้อาคารหรือสถานที่ จัดเตรียมอาหารและเครื่องดื่ม จัดหาอุปกรณ์ที่จำเป็นต้องใช้ในการอบรม (สำหรับหน่วยงานที่เกี่ยวข้องสามารถดูได้จากภาคผนวก ง)

- หากเป็น โครงการหรือกิจกรรมตามตัวชี้วัดขั้นพัฒนา เช่น ตามมาตรฐาน การสร้างเครือข่าย โดยอาศัยการจัดการฐานข้อมูลด้านศาสนา ศิลปะ วัฒนธรรม และจารีตประเพณี ท้องถิ่น องค์กรปกครองส่วนท้องถิ่นต้องสืบค้นและรวบรวมข้อมูลที่สามารถหาได้จาก เว็บไซต์ต่างๆ ผ่านระบบอินเทอร์เน็ต โดยประสานงานกับหน่วยงานที่เกี่ยวข้อง เช่น กรมการศาสนา สำนักงาน พระพุทธศาสนาแห่งชาติ กระทรวงวัฒนธรรม เพื่อตรวจสอบความถูกต้องของข้อมูลที่ได้รับ

- ประชาสัมพันธ์โครงการ/กิจกรรมให้ผู้เกี่ยวข้องหรือผู้สนใจทั่วไปทราบ
- ดำเนินการและตรวจสอบการจัดโครงการ/กิจกรรมให้เป็นไปตามแผนที่

กำหนดไว้

- ประเมินผลการจัดโครงการ/กิจกรรม

7) สรุปผลการจัดโครงการ/กิจกรรมตามดัชนีชี้วัดความสำเร็จ พิจารณาผลดี-ผลเสีย ปัญหาอุปสรรค รวมทั้งข้อเสนอแนะ เพื่อปรับปรุงพัฒนาโครงการ/กิจกรรมต่อไป

จากมาตรฐานทั้ง 4 มาตรฐาน ในการส่งเสริมศาสนา ศิลปะ วัฒนธรรม และจารีต ประเพณีท้องถิ่น ทั้งตัวชี้วัดขั้นพื้นฐาน และขั้นพัฒนา องค์กรปกครองส่วนท้องถิ่นสามารถจัด โครงการ/กิจกรรมได้ในลักษณะดังนี้

1. องค์กรปกครองส่วนท้องถิ่นดำเนินการเอง
 2. องค์กรปกครองส่วนท้องถิ่นให้การสนับสนุนหน่วยงานอื่น เช่น องค์กรปกครอง ส่วนท้องถิ่นเป็นผู้ให้ข้อมูล และ/หรือเป็นผู้สนับสนุนงบประมาณ
 3. องค์กรปกครองส่วนท้องถิ่นดำเนินการร่วมกับหน่วยงานอื่น
- ผลจากการจัดโครงการ/กิจกรรม มีลักษณะดังนี้

1. ผลที่เป็นนามธรรม เช่น ความรู้จากการจัดอบรมสัมมนา การสืบทอดวัฒนธรรม การอยู่ร่วมกันอย่างสมานฉันท์จากการสร้างเครือข่าย
2. ผลที่เป็นรูปธรรม เช่น กิจกรรมงานส่งเสริมศาสนา ศิลปะ วัฒนธรรม และจารีต ประเพณี ศูนย์ข้อมูล แหล่งสูตรท้องถิ่น ฐานข้อมูลที่ประชาชนใช้ประโยชน์ได้

ทั้งนี้ ในการดำเนินการ โครงการ/กิจกรรม องค์กรปกครองส่วนท้องถิ่นจะต้องคำนึงถึง ความเหมาะสม และสอดคล้อง เพื่อประโยชน์สูงสุดของท้องถิ่นเป็นสำคัญ

5.6 โครงการกิจกรรมที่สำคัญ

ในการปฏิบัติงานตามมาตรฐานการส่งเสริมศาสนา ศิลปะ วัฒนธรรม และจารีตประเพณีท้องถิ่น องค์การปกครองส่วนท้องถิ่นสามารถจัดกิจกรรมต่างๆ โดยดำเนินงานตามประเพณีที่จัดขึ้นในแต่ละเดือน ดังตัวอย่างต่อไปนี้

ประเพณีไทยและวันสำคัญทางพระพุทธศาสนา

วัน/เดือน	วันสำคัญและความสำคัญ	กิจกรรมหลัก	กิจกรรมเสริม
1 มกราคม	<ul style="list-style-type: none"> วันขึ้นปีใหม่ - เป็นการเริ่มต้นศักราชใหม่ตามสุริยคติแบบตะวันตก 	<ul style="list-style-type: none"> จัดพิธีทำบุญตักบาตร อาราธนาพระสงฆ์แสดงพระธรรมเทศนา ผู้นำท้องถิ่นกล่าวอวยพร 	<ul style="list-style-type: none"> กิจกรรมการเล่นและแข่งกีฬาพื้นบ้าน เช่น วิ่งกระสอบ ชักกะเย่อ ตะปับ ปิดดาตีหม้อ ร่วมกันพัฒนาที่สาธารณประโยชน์และศาสนสถาน การณรงค์เรื่องค่านิยม ไม่ซบ, การงดดื่มของมึนเมาทุกชนิดรับปีใหม่ ฯลฯ
ขึ้น 15 ค่ำ เดือน 3	<ul style="list-style-type: none"> วันมาฆบูชา - เป็นวันที่พระพุทธเจ้าประกาศโอวาทปาฏิโมกข์ 	<ul style="list-style-type: none"> ทำบุญตักบาตร ปฏิบัติธรรม เช่น รักษาศีล 5 หรือ ศีล 8 ฟังพระธรรมเทศนาเพื่อเป็นพุทธบูชา 	<ul style="list-style-type: none"> จัดค่ายคุณธรรมอบรมประชาชนทั่วไป จัดค่ายเยาวชนพุทธบุตร จัดสัปดาห์ส่งเสริมพระพุทธศาสนา จัดประกวดวาดมนต์หมู่ร้องเพลงธรรมะและสวดสรภัญญะ

วัน/เดือน	วันสำคัญและความสำคัญ	กิจกรรมหลัก	กิจกรรมเสริม
13-15 เมษายน	<ul style="list-style-type: none"> เทศกาลสงกรานต์ <ul style="list-style-type: none"> - เป็นเทศกาลขึ้นปีใหม่ของชาวเอเชียตะวันออกเฉียงใต้ โดยเฉพาะชาวไทย 	<ul style="list-style-type: none"> ทำบุญตักบาตร สร้างน้ำพระสงฆ์ รดน้ำขอพรผู้ใหญ่ แสดงความกตัญญูต่อบรรพบุรุษด้วยการทำบุญอุทิศให้ 	<ul style="list-style-type: none"> จัดการละเล่นพื้นบ้าน จัดการแข่งขันกีฬาพื้นบ้านของแต่ละท้องถิ่น ประกวดเทพีสงกรานต์ ชมรงค์เรื่องสงกรานต์ไร้แอลกอฮอล์ ชมรงค์ไม่เล่นปืนฉีดน้ำ
ขึ้น 15 ค่ำ เดือน 6	<ul style="list-style-type: none"> วันวิสาขบูชา <ul style="list-style-type: none"> - เป็นวันที่พระพุทธเจ้าประสูติ ตรัสรู้ และปรินิพพานที่เวียนมาตรงกัน แต่ต่างปีกันอย่างน้อย 1 ปี - เป็นวันสำคัญของโลกที่สหประชาชาติรับรอง 	<ul style="list-style-type: none"> ทำบุญตักบาตร ปฏิบัติธรรม เช่น รักษาศีล 5 หรือ ศีล 8 ฟังพระธรรมเทศนาเพื่อเป็นพุทธบูชา เวียนเทียนและปฏิบัติธรรม 	<ul style="list-style-type: none"> จัดค่ายคุณธรรมอบรมประชาชนทั่วไป จัดค่ายเยาวชนพุทธบุตร จัดสัปดาห์ส่งเสริมพระพุทธศาสนา จัดประกวดความดีหมู่บ้าน ร้องเพลงธรรมะและสวดสรภัญญะ
ขึ้น 15 ค่ำ เดือน 8	<ul style="list-style-type: none"> วันอาสาฬหบูชา <ul style="list-style-type: none"> - เป็นวันที่พระพุทธเจ้าแสดงปฐมเทศนาและมีพระสงฆ์เกิดขึ้นครั้งแรก 	<ul style="list-style-type: none"> ทำบุญตักบาตร ปฏิบัติธรรม เช่น รักษาศีล 5 หรือ ศีล 8 ฟังพระธรรมเทศนาเพื่อเป็นพุทธบูชา เวียนเทียนและปฏิบัติธรรม 	<ul style="list-style-type: none"> จัดค่ายคุณธรรมอบรมประชาชนทั่วไป จัดค่ายเยาวชนพุทธบุตร จัดสัปดาห์ส่งเสริมพระพุทธศาสนา จัดประกวดความดีหมู่บ้าน ร้องเพลงธรรมะและสวดสรภัญญะ

วัน/เดือน	วันสำคัญและความสำคัญ	กิจกรรมหลัก	กิจกรรมเสริม
แรม 1 ค่ำ เดือน 8	<ul style="list-style-type: none"> วันเข้าพรรษา - เป็นวันที่พระพุทธรูปเจ้าทรงอนุญาติให้พระสงฆ์อยู่จำพรรษา ณ วัดแห่งเดียวตลอด 3 เดือน - เป็นระยะเวลาที่เหมาะสมแก่การศึกษาพระธรรมวินัย 	<ul style="list-style-type: none"> ทำบุญตักบาตร ถวายผ้าอาบน้ำฝนแด่พระสงฆ์ ร่วมประเพณีแห่เทียนพรรษา อธิษฐานจิตงดเว้นการทำสิ่งไม่ดี เช่น งดเหล้า ในช่วงเข้าพรรษา 	<ul style="list-style-type: none"> จัดค่ายคุณธรรมอบรมประชาชนทั่วไป จัดค่ายเยาวชนพุทธบุศรินทร์ จัดสัปดาห์ส่งเสริมพระพุทธศาสนา กิจกรรมต่อเนื่องจากวันอาสาฬหบูชา
ขึ้น 15 ค่ำ เดือน 10 (ประเพณีภาคตะวันออกเฉียงเหนือ)	<ul style="list-style-type: none"> บุญข้าวสาก - ประเพณีการถวายข้าวกระยาสาทรตามฮีตหรือจารีตประเพณี ของประชาชนในภาคตะวันออกเฉียงเหนือเป็นการแสดงถึงความกตัญญูทวาทิต่อบรรพบุรุษที่ล่วงลับ 	<ul style="list-style-type: none"> ถวายกระยาสาทรแด่พระสงฆ์ แสดงความกตัญญูทวาทิต่อบรรพบุรุษด้วยการทำบุญ ถวายทานแล้วอุทิศให้ 	<ul style="list-style-type: none"> ร่วมพิธีกวนกระยาสาทร ประกวดกระยาสาทรสุทรโบราณ
แรม 13-15 ค่ำ เดือน 10 (ประเพณีภาคกลางและภาคใต้)	<ul style="list-style-type: none"> บุญสารทเดือนสิบ - ประเพณีการถวายข้าวกระยาสาทรตามจารีตประเพณี ของประชาชนในภาคกลางและภาคใต้ เป็นการแสดงถึงความกตัญญูทวาทิต่อบรรพบุรุษที่ล่วงลับ 	<ul style="list-style-type: none"> ถวายกระยาสาทรแด่พระสงฆ์ แสดงความกตัญญูทวาทิต่อบรรพบุรุษด้วยการทำบุญ ถวายทานแล้วอุทิศให้ 	<ul style="list-style-type: none"> จัดการละเล่นพื้นบ้าน เช่น พิธีชิงเปรต (สำหรับประชาชนในภาคใต้)

วัน/เดือน	วันสำคัญและความสำคัญ	กิจกรรมหลัก	กิจกรรมเสริม
ขึ้น 15 ค่ำ เดือน 11	<ul style="list-style-type: none"> วันออกพรรษา - เป็นวันที่พระพุทธรูปที่ลอยน้ำให้พระสงฆ์ที่อยู่จำพรรษามาครบ 3 เดือนทำพิธีบวการณาหรือการว่ากล่าวตักเตือนกันด้วยจิตเมตตา 	<ul style="list-style-type: none"> ทำบุญตักบาตร ปฏิบัติธรรม เช่น รักษาศีล 5 หรือ ศีล 8 พึ่งพระธรรมเทศนาเพื่อเป็นพุทธบูชา 	<ul style="list-style-type: none"> ทำพิธีบวการณะระหว่างพุทธศาสนิกชนด้วยกัน คือ ตักเตือนกันถึงข้อผิดพลาดด้วยใจปรารถนาดี
แรม 1 ค่ำ เดือน 11	<ul style="list-style-type: none"> วันเทโวโรหณะ - เป็นวันที่พระพุทธรูปเสด็จลงจากสวรรค์ชั้นดาวดึงส์หลังจากแสดงธรรมโปรดพุทธมารดาตลอดพรรษา 	<ul style="list-style-type: none"> ทำบุญตักบาตรเทโวโรหณะ ปฏิบัติธรรม เช่น รักษาศีล 5 หรือ ศีล 8 พึ่งพระธรรมเทศนาเพื่อเป็นพุทธบูชา 	<ul style="list-style-type: none"> ร่วมกันพัฒนาที่สาธารณประโยชน์และศาสนสถาน
แรม 1 ค่ำ เดือน 11 ถึง ขึ้น 15 ค่ำ เดือน 12	<ul style="list-style-type: none"> เทศกาลทอดกฐิน - เป็นวันที่พระพุทธรูปเสด็จให้พระสงฆ์ที่อยู่จำพรรษามาครบ 3 เดือนทำการรับผ้ากฐินที่ทักทายขียนานมาถวาย 	<ul style="list-style-type: none"> ทำบุญตักบาตร เตรียมงานต้อนรับคณะที่มาทอดกฐินหรือจัดงานทอดกฐิน 	<ul style="list-style-type: none"> มีการแข่งขันกีฬาสากล เช่น ฟุตบอล วอลเลย์บอล และกีฬาพื้นบ้าน เช่น วิ่งกระสอบ วิ่งเปี้ยว ในวันต้อนรับคณะผู้มาทอดกฐิน
ขึ้น 15 ค่ำ เดือน 12	<ul style="list-style-type: none"> ประเพณีลอยกระทง - เป็นการแข่งขันขบวนน้ำหรือพระแม่คงคา - เป็นการแข่งขันขบวนกระทงที่อยู่มุ่งแม่ น้ำนมมา 	<ul style="list-style-type: none"> จัดงานลอยกระทง จัดนิทรรศการเรื่องลอยกระทง 	<ul style="list-style-type: none"> ประกวดนางนพมาศ จัดประกวดกระทงประเภทต่างๆ เช่น ประเภทสวยงาม ประเภทความคิดสร้างสรรค์ ประเภทอนุรักษ์ธรรมชาติ
กิจกรรมที่ทำได้ทุกโอกาส	<ul style="list-style-type: none"> การทำบุญถวายทาน ตักบาตร การรักษาศีล การเข้าร่วมกิจกรรมที่วัดจัดขึ้น 	<ul style="list-style-type: none"> ปฏิบัติตามขั้นตอนของกิจกรรมดังกล่าวด้วยความตั้งใจ 	

ประเพณีและวันสำคัญทางศาสนาอิสลาม

ปีฮิจเราะฮ์ศักราช และระบบจันทรคติอิสลาม

“ฮิจเราะฮ์” (Hijrah) แปลว่า การอพยพ ซึ่งในทางประวัติศาสตร์อิสลามหมายถึงการอพยพของศาสดามุฮัมมัดจากนครมักกะฮ์ไปยังนครมะดีนะฮ์ ซึ่งตรงกับ ค.ศ.622 และได้ถูกกำหนดให้เป็นจุดเริ่มต้นของการนับศักราชแห่งอิสลาม ซึ่งในภาษาไทยใช้คำศัพท์ว่า “ปีฮิจเราะฮ์ศักราช” (อักษรย่อ ฮ.ศ.) โดยนับวันตามระบบจันทรคติซึ่งในแต่ละปีจะมีจำนวนวันน้อยกว่าระบบสุริยคติสากลอยู่ประมาณ 11 วัน การเทียบฮิจเราะฮ์ศักราชกับคริสตศักราชจึงไม่สามารถกำหนดด้วยตัวเลขบวกลบที่แน่นอนได้ เพราะเมื่อ ค.ศ. เพิ่มขึ้น 65 ปี ฮ.ศ. ก็จะเพิ่มขึ้น 67 ปี โดยในปีแรกของการอพยพ ฮ.ศ. ห่างจาก ค.ศ. 622 ปี แต่ในปัจจุบัน ฮ.ศ. ห่างจาก ค.ศ. 579 ปี

การกำหนดเดือนของชาวมุสลิมจะยึดถือตามจันทรคติแบบอาหรับ โดยถือการเข้าสู่เดือนใหม่จากการเห็นดวงจันทร์เสี้ยวข้างขึ้น (new moon) ของทุกเดือน และเมื่อรวมปีกับปีถัดไปก็จะมีวันในแต่ละเดือนจำนวน 29 หรือ 30 วัน ซึ่งในหนึ่งปีจะแบ่งเป็น 12 เดือน และเรียกชื่อเดือนด้วยภาษาอาหรับ ดังนี้

เดือนที่ 1 มุฮัรรอม	เดือนที่ 7 รอญับ
เดือนที่ 2 ศอฟัร	เดือนที่ 8 ชะฮะบาน
เดือนที่ 3 รอบีอุลเอาวัล	เดือนที่ 9 รอมฎอน
เดือนที่ 4 รอบีอุษานีย์	เดือนที่ 10 เซวาอัล
เดือนที่ 5 ญะมาดีลอุลา	เดือนที่ 11 ชุลกะฮะฮ์
เดือนที่ 6 ญะมาดีษานีย์ฮะฮ์	เดือนที่ 12 ชุลฮิจญะฮ์

ส่วนการกำหนดวันตามธรรมเนียมของชาวมุสลิมก็จะต่างจากหลักสากล กล่าวคือ จะถือการเข้าสู่วันใหม่เมื่อดวงอาทิตย์ลับขอบฟ้า ตัวอย่างเช่น หลังจากดวงอาทิตย์ตกในตอนเย็นวันศุกร์ก็จะถือว่าคำคืนนั้นเป็นคืนวันเสาร์ จนกระทั่งเวลารุ่งเช้า เทียง บ่าย และเย็นของวันเสาร์นั้นผ่านไปหลังจากดวงอาทิตย์ตก ก็จะเข้าสู่คำคืนของวันอาทิตย์

การกำหนดวันสำคัญทางศาสนาอิสลาม

แม้ในปัจจุบันจะมีการกำหนดวันและเดือนที่ค่อนข้างแม่นยำตรงตามการปรากฏจริงของดวงจันทร์ โดยมีการจัดพิมพ์เผยแพร่ทุกปีในรูปของปฏิทินอิสลามที่มีการบอกเวลาละหมาด

ประจำวัน 5 เวลาซึ่งคำนวณตามการ โคจรของดวงอาทิตย์ในแต่ละวัน พร้อมทั้งมีการกำหนดวันสำคัญทางศาสนา แต่ในทางปฏิบัติ มุสลิมจำเป็นต้องยึดถือตามศาสนบัญญัติ คือการกำหนดเดือนตามการเห็นดวงจันทร์เสี้ยว (new moon) ซึ่งจะมีผลต่อการกำหนดวันสำคัญทางศาสนาและการปฏิบัติศาสนกิจ

การปฏิบัติศาสนกิจในวันสำคัญทางศาสนาอิสลามจะต้องสอดคล้องกับการกำหนดเดือนทางจันทรคติ ซึ่งหากเทียบกับเดือนทางสุริยคติก็จะเร็วขึ้นปีละประมาณ 11 วัน สังเกตจากในปัจจุบัน เดือนมูฮัรอมซึ่งเป็นเดือนแรกของ ฮ.ศ.1427 จะใกล้เคียงกับเดือนกุมภาพันธ์ พ.ศ.2549 แต่เมื่อ 3 ปีที่แล้ว เดือนมูฮัรอมของ ฮ.ศ.1424 อยู่ในช่วงเดือนมีนาคม พ.ศ.2546

สำหรับประเทศไทย คณะกรรมการกลางอิสลามแห่งประเทศไทยโดยจุฬาราชมนตรีเป็นผู้มีหน้าที่ออกประกาศแจ้งผลการดูดวงจันทร์เพื่อกำหนดวันสำคัญทางศาสนาจากการมีผู้เห็นดวงจันทร์ในประเทศไทย ทั้งนี้มุสลิมส่วนหนึ่งอาจมีการปฏิบัติที่ต่างออกไป โดยถือจากการปรากฏดวงจันทร์เสี้ยว (new moon) ในส่วนอื่นของโลก ซึ่งสามารถกำหนดวันและเดือนได้โดยอิงจากประกาศของประเทศที่เห็นดวงจันทร์ จึงทำให้การกำหนดวันสำคัญทางศาสนาในบางชุมชนไม่ตรงกันในบางครั้ง

จากกรณีดังกล่าว วันสำคัญทางศาสนาอิสลามจึงไม่สามารถกำหนดเทียบกันได้ด้วยปฏิทินสุริยคติสากลหรือแม้แต่ปฏิทินทางจันทรคติอินเดีย ไทย และจีนซึ่งมีการกำหนดให้บางปีเป็นปีอธิกมาส* การนำเสนอวันสำคัญทางศาสนาอิสลามกับการประกอบศาสนกิจของชาวมุสลิมในที่นี้จึงต้องถือตามเดือนทางจันทรคติอิสลาม

* ปีอธิกมาส คือ ปีทางจันทรคติที่ถูกกำหนดให้มี 13 เดือน ทั้งนี้ เพื่อมิให้เดือนทางจันทรคติเคลื่อนไปไกลจากเดือนทางสุริยคติมากนัก ด้วยเหตุว่าพิธีกรรมหรือประเพณีในแต่ละเดือนจะต้องสัมพันธ์กับฤดูกาลซึ่งเป็นผลจากการ โคจรของดวงอาทิตย์

วันสำคัญ	ความสำคัญ	ศาสนกิจ (กิจกรรมหลัก)	ประเพณีปฏิบัติ (กิจกรรมเสริม)	หมายเหตุ
วันศุกร์ ของทุกสัปดาห์	วันสำคัญ ประจำสัปดาห์	มุสลิมชายไปมัสยิดเพื่อ ปฏิบัติศาสนกิจซึ่งได้แก่ การฟังบรรยาย ศาสน ธรรม (ดูญะฮฺ) และ ละหมาดร่วมกัน ในช่วง เวลาเที่ยง	มุสลิมชายที่ร่วมละหมาดวัน ศุกร์ควรมีข้อคิดจาก “ดูญะฮฺ” มาถ่ายทอดให้กับมุสลิมะฮฺ (สตรี มุสลิม) ที่บ้าน เพื่อเสริมสร้าง ครอบครัวที่มีคุณธรรม	การละหมาดร่วมกันที่มีสยิดใน วันศุกร์เป็นศาสนกิจบังคับ สำหรับผู้ชายแต่สำหรับผู้หญิง ศาสนาส่งเสริมให้ปฏิบัติ ศาสนกิจอยู่ที่บ้าน
วันที่ 1 เดือนมูฮัรรอหม	วันขึ้นปี ใหม่ของชาวมุสลิม	วันขึ้นศักราชใหม่ของ ชาวมุสลิมไม่มี บทบัญญัติให้ประกอบ ศาสนกิจเป็นกรณีพิเศษ	วันขึ้นศักราชใหม่ของชาวมุสลิม "ไม่มีการจัดงานรื่นเริงดังเช่นวันปี ใหม่สากลหรือวันตรุษของศาสนา อื่น	มุสลิมควรรำลึกถึงการอพยพ (ฮิจเราะฮฺ) ของศาสดามูฮัมมัด โดยตระหนักถึงการอพยพ ตนเองไปสู่การปฏิบัติตนให้ดี ยิ่งขึ้นกว่าปีที่ผ่านมา

วันสำคัญ	ความสำคัญ	ศาสนกิจ (กิจกรรมหลัก)	ประเพณีปฏิบัติ (กิจกรรมเสริม)	หมายเหตุ
วันที่ 10 เดือนมกราคม เป็น "วันออซูรอ"	ตำนานโบราณเล่าว่า วันออซูรอเป็นวันที่ท่านนบีนุซ ได้นำพาบรรดาผู้ศรัทธาหลงจากเรือ หลงจากน้ำท่วมโลก ครั้งใหญ่ และได้นำพืชพันธุ์ธัญญาหารที่เป็นเสบียงในเรือมาหุงต้มเป็นอาหารแจกจ่ายแก่บรรดาผู้ติดตาม	มุสลิมผู้เน้นการปฏิบัติตนตามจริยวัตรของ ศาสดามุฮัมมัดจะถือศีลอด 2 วัน คือในวันที่ 9 และ 10 หรือในวันที่ 10 และ 11	มุสลิมในบางชุมชนร่วมกันนำข้าว ถั่ว งา น้ำตาล เครื่องเทศ และผลไม้บางชนิดมากวนเป็นอาหาร ซึ่งเรียกต่างกันในแต่ละท้องถิ่น เช่น ข้าวอาซูรอ, ซูรอ, ซุหมอ หรือ บูไบร์ เป็นการรำลึกเหตุการณ์ในตำนาน และสะท้อนถึงความสามัคคีในชุมชน	มุสลิมชื่ออะฮ์มัดพิริวัลดีถึงวีรกรรมของท่านอิหม่ามฮุเซน ผู้เป็นหลานของศาสดามุฮัมมัด และเป็นบุคคลที่ชาวอิระซูดเคาะฟร์ก็ยังซึ่งถูกล้างทรวงอย่างโหดเหี้ยมที่เมืองกัรบะลาในอิรัก
วันที่ 12 เดือนธันวาคม เป็น "วันแมกิดิน-นบีฮัมมัด"	วันคล้ายวันเกิดของท่าน ศาสดามุฮัมมัด	-	บางมัศยิดจัดงาน "แมกิด" เพื่อเฉลิมฉลองและรำลึกถึงนบีนุซฮัมมัดด้วยการเล่าชีวประวัติท่านอ่านบทหรือกรองสรเสริญและขอพรให้แต่ท่าน พร้อมทั้งมีการจัดเลี้ยงอาหารแก่คนในชุมชน มีการบริจาคทรัพย์สิน เสื้อผ้า ให้แก่คนยากจน หรือให้ทุนการศึกษาแก่เด็กกำพร้า	มุสลิมทุกคนควรรำลึกถึงจริยวัตรของท่านศาสดามุฮัมมัด ในฐานะที่ท่านเป็นแบบอย่างซึ่งประชาชาติมุสลิมจะต้องศึกษาแนวทางปฏิบัติและจริยรอยตามแบบอย่างอันดีงามของท่าน

วันสำคัญ	ความสำคัญ	ศาสนกิจ (กิจกรรมหลัก)	ประเพณีปฏิบัติ (กิจกรรมเสริม)	หมายเหตุ
<p>สำคัญ</p> <p>วันที่ 27</p> <p>เดือนรอมฎอน เป็น</p> <p>“คืนอิสรอ-มิอรอญู”</p>	<p>เกิดเหตุการณ์มหัศจรรย์</p> <p>ที่อัลลอฮ์บันดาให้ในปี</p> <p>มุฮัมมัดเดินทางจากเมือง</p> <p>มักกะฮ์ไปยังยรูซาเล็ม</p> <p>ภายในหนึ่งคืนเพื่อเข้าเฝ้า</p> <p>พระองค์และรับบท</p> <p>บัญญัติ โดยเฉพาะเรื่อง</p> <p>การละหมาด</p>	-	-	<p>ตลอดเดือนรอมฎอน มุสลิม</p> <p>ควรรำลึกถึงเหตุการณ์ใน</p> <p>คืนอิสรอ-มิอรอญูเพื่อ</p> <p>ตระหนักว่าการละหมาด</p> <p>เป็นศาสนกิจบังคับที่</p> <p>จะต้องปฏิบัติให้ถูกต้อง</p> <p>และสม่ำเสมอ</p>
<p>สำคัญ</p> <p>วันที่ 15 เดือน</p> <p>ชะอฺบาน เป็น “คืน</p> <p>นิศฟู ชะอฺบาน”</p>	<p>วันครึ่งของเดือนชะอฺบาน</p> <p>ซึ่งเป็นช่วงระยะเวลาก่อน</p> <p>เดือนถือศีลอด</p>	-	<p>มุสลิมในบางชุมชนจะชุมนุม</p> <p>กันที่มัสยิด เพื่อละหมาด</p> <p>อ่านคัมภีร์อัลกุรอาน และบท</p> <p>ขอพรร่วมกัน จากนั้น</p> <p>วันรุ่งขึ้น มุสลิมบางคนจะถือ</p> <p>ศีลอด โดยอาจมีบางคนถือ</p> <p>ศีลอดต่อเนื่องจนถึงเดือน</p> <p>รอมฎอน</p>	<p>มุสลิมส่วนหนึ่งที่ได้ศึกษา</p> <p>และพิจารณาแบบฉบับของ</p> <p>ศาสดามุฮัมมัดแล้ว ไม่</p> <p>พบว่าคืนนิศฟูชะอฺบานเป็น</p> <p>วันสำคัญตามศาสนบัญญัติ</p> <p>ดังนั้น ในบางชุมชนจึงไม่มี</p> <p>กิจกรรมใดๆ ในคืนดังกล่าว</p> <p>เป็นกรณีพิเศษ</p>

วันสำคัญ	ความสำคัญ	ศาสนกิจ (กิจกรรมหลัก)	ประเพณีปฏิบัติ (กิจกรรมเสริม)	หมายเหตุ
วันที่ 1 เดือนรอมฎอน เป็น “วันเริ่มเดือนถือศีลอด”	เดือนรอมฎอนเป็นเดือนที่สำคัญที่สุดในชีวิตของมุสลิม เพราะเป็นเดือนแห่งการถือศีลอดประจำปี และเป็นเดือนแห่งการประทานศัมกีร์อัลกุรอานอันเป็นธรรมเนียมสูงสุดสำหรับมนุษย์	มุสลิมผู้บรรลุนิติภาวะตามหลักการอิสลามจะต้องอดทนอดกลั้นต่ออารมณ์ ฝ่าฝืนแต่แสงอาทิตย์ขึ้นจนถึงดวงอาทิตย์ตกทุกวัน ตลอด 1 เดือน และประพฤติตนอยู่ในศีลธรรมอันดี	เพื่อแสดงความภักดีและเสริมสร้างศรัทธาที่มั่นคงต่อพระเจ้า ผู้เป็นเจ้า มุสลิมจะเพิ่มการละหมาดในเวลากลางคืนขึ้นอีก 1 เวลา อ่านและศึกษาศัมกีร์อัลกุรอาน บริจาคทาน ออกจากบ้านเพื่อไปสำรวจมถนนที่มีศิยิด ช่วง 10 วันสุดท้ายของเดือน	
วันที่ 1 เดือนเซฮาวาล เป็น “วันตรุษยี่สิบศักรา” หรืออาจเรียกว่า วันอีดิลเศาะอี๊ด วันออกบวช และในจังหวัดทางภาคใต้มักเรียกว่า ฮารี รายอโปฮอ	คำว่าอีดิลฟิฏริ แปลว่า การเวียนกลับมาสู่สภาพเดิม (สภาพปรกติที่ไม่ได้ถือศีลอด) คือวันแห่งการเฉลิมฉลองการสิ้นสุดเทศกาลถือศีลอด	มุสลิมจะอาบน้ำและมักจะแต่งกายด้วยเสื้อผ้าชุดใหม่ไปฟังบรรยายศาสนธรรมและละหมาดที่มัสยิดในช่วงเช้า	มุสลิมมักจะพบปะทักทายกัน โดยการไปเยี่ยมเยียนผู้อาวุโส ครู อาจารย์ ญาติพี่น้อง เพื่อขออภัยในสิ่งที่เคยล่วงเกินซึ่งกันและกัน พร้อมทั้งกล่าวคำอวยพรให้แก่กัน หรืออาจจัดงานรื่นเริงในขอบเขตของศาสนา	ก่อนไปมัสยิด มุสลิมทุกคนต้องจ่ายทาน “ชะกาตฟิฏริเราะฮู” ซึ่งมักจะเป็นข้าวสารประมาณ 3 กิโลกรัมต่อคน ให้แก่คนยากจนและคนขัดสนเพื่อทำการถือศีลอดสมบูรณ์และชำระข้อบกพร่องเล็กๆ น้อยๆ ระหว่างการถือศีลอดที่ผ่านมาตลอดทั้งเดือนให้บริสุทธิ์

วันสำคัญ	ความสำคัญ	ศาสนกิจ (กิจกรรมหลัก)	ประเพณีปฏิบัติ (กิจกรรมเสริม)	หมายเหตุ
วันที่ 8 เดือน ชุดอักษะษุ เป็น“วันตรุษอษะษุ”	วันเริ่มประกอบพิธีอักษะษุ	ผู้ประกอบพิธีอักษะษุ แต่งกาย ด้วยชุดดำหรือประกอบพิธี อักษะษุ(ชุดเอี๊ยะษุรอม) และ ออกจากนครอักษะษุแต่เช้าตรู่ เพื่อไปปักค้ำงแรมที่ตำบล มินา	-	พิธีอักษะษุเป็นศาสนกิจหนึ่ง ในให้ประชากรที่มุสลิมต้อง ปฏิบัติ หากมีความพร้อม ทั้งกำลังกายและกำลัง ทรัพย์ โดยกระทำได้ปีละ 1 ครั้ง ที่นครอักษะษุ ประเทศ ซาอุดีอาระเบีย
วันที่ 9 เดือนชุดอักษะษุ เป็น “วันอษะษุ หรือ วันอษะษะษุ”	เป็นวันรำลึกถึงปัจฉิม โอวาทของท่านศาสดา มุฮัมมัดที่อษะษะษุ	ผู้ประกอบพิธีอักษะษุพักผ่อน กันที่ทุ่งอษะษะษุ ซึ่งเรียกว่า การ “อษะษุ”	มุสลิมทั่วไปไม่เข้าร่วม ประกอบพิธีอักษะษุกันจะ ถือศีลอดหนึ่งวัน	

วันสำคัญ	ความสำคัญ	สถานกิจ (กิจกรรมหลัก)	ประเพณีปฏิบัติ (กิจกรรมเสริม)	หมายเหตุ
วันที่ 10 เดือน พฤศจิกายน เป็น “วันตรุษอีตลฮักฮัก”	คำว่าอีตลฮักฮัก แปลว่า การเวียนกลับมาสู่ความเสียสละ ซึ่งเป็นวันเฉลิมฉลองการประกอบพิธีฮัจญ์	ผู้ประกอบพิธีฮัจญ์ นำก้อนหินไปวางที่บริเวณ “ญุมเราะฮฺตุลอะกะบะฮฺ” และเชือดสัตว์พลี จากนั้นจึงกลับมาขังนครมักกะฮฺเพื่อเดิน “ฮอวาฟ” รอบอาคารกะอับะฮฺ และเดิน “ละฮัย” ไปกลับระหว่างเนินเขาสะฟาและมัรวะฮฺ 7 เที่ยว แล้วกลับไปพักแรมที่มินา	มุสลิมทั่วไปผู้ไม่ได้รับประกอบพิธีฮัจญ์จะประกอบศาสนกิจและมีประเพณีปฏิบัติเช่นเดียวกับนศฺรุมฮฺอีตลฮักฮัก แต่ต่างกันตรงที่ไม่มีการจำหน่าย “ชะกาตฟีฎเราะฮฺ” แต่จะมีการเชือดสัตว์พลี (กุรบาน) หลังจาการบรราชย ศาสนธรรม และการละหมาด	มุสลิมการรำลึกถึงการเสียสละของนบีมุฮัมมัดซึ่งพร้อมจะสังหารบุตรชายก่อนบิฮฺลามฮัด ซึ่งทั้งนี้เป็น การทดลอบจากพระเจ้า พระองค์อัลลอฮฺจึงโปรดให้เชือดสัตว์พลี (กุรบาน) เป็นการทดแทน และถือเป็นการปฏิบัติของมุสลิมสืบต่อมา โดยมิได้เป็นไปเพื่อการบุญขัญต่อพระเจ้า แต่เป็นการเชือดเพื่อแจกเป็นทานแก่คนยากจน และญาติพี่น้องมุสลิม
วันที่ 11 – 13 เดือน พฤศจิกายน เป็น “วันตีฟริก”	วันหลังจากเทศกาลเฉลิมฉลองการประกอบพิธีฮัจญ์	ผู้ประกอบพิธีฮัจญ์ซึ่งยังคงพักแรมอยู่ในตำบล มินา 3 วัน จะว่างก่อนวันที่บริเวณ “ญุมเราะฮฺ” หลังจากนั้นจึงกลับเข้าสู่นครมักกะฮฺอีกครั้งเพื่อเดิน ทอวาฟและเดินสะฮัย เป็นอันเสร็จพิธีฮัจญ์	-	สำหรับมุสลิมที่ไม่ได้อยู่ในพิธีฮัจญ์ อาจยังมีการเชือดสัตว์พลี ในสามวันนี้

ประเพณีและวันสำคัญทางศาสนาคริสต์

เดือน	นิกายโรมันคาทอลิก		นิกายโปรเตสแตนท์	
	วันสำคัญ	กิจกรรม	วันสำคัญ	กิจกรรม
มกราคม	- วันสมโภชพระนางมารีย์ พระชนนีพระเป็นเจ้า (1 ม.ค.) - วันสมโภชพระคริสตเจ้าแสดงองค์	* พิธีบูชาขอบพระคุณ (มิสซา) - กิจกรรมสังสรรค์ปีใหม่ หมายเหตุ พิธีบูชาขอบพระคุณ เรียกแบบสั้นว่า "มิสซา"	-	-
กุมภาพันธ์			-	-
มีนาคม	- วันพืชมงคล (เริ่มเทศกาลมหาพรต) - วันสมโภชนักบุญยอแซฟกัลสตา ของพระนางพรหมจารีย์ (19 มี.ค.)	* พิธีบูชาขอบพระคุณ - พิธีไปรษณีย์ * พิธีบูชาขอบพระคุณ	-	-

เดือน	นิคมโรมันคาทอลิก		นิคมยุโรปเอสเตท	
	วันสำคัญ	กิจกรรม	วันสำคัญ	กิจกรรม
เมษายน	<ul style="list-style-type: none"> - วันอาทิตย์มหาทรมาน (เริ่มสัปดาห์ศักดิ์สิทธิ์) - วันพฤหัสบดีศักดิ์สิทธิ์ (ระลึกถึงพระเยซูเจ้าทรงตั้งศิลา มหาสนิท) - วันศุกร์ศักดิ์สิทธิ์ (พระเยซูเจ้าทรงรับทรมานและสิ้นพระชนม์บนไม้กางเขน) - วันเสาร์ศักดิ์สิทธิ์ 	<ul style="list-style-type: none"> * พิธีบูชาขอบพระคุณ - พิธีแห่ใบลาน * พิธีบูชาขอบพระคุณ - พิธีล้างเท้า - พิธีเสกน้ำมันศักดิ์สิทธิ์ - พิธีตั้งและเผาศีล - พิธีระลึกถึงพระมหาทรมาน - พิธีนมัสการกางเขน - พิธีรับศีลมหาสนิท * พิธีบูชาขอบพระคุณ - พิธีเสกไฟ, เสกน้ำ, เสกเทียน - พิธีรับศีลล้างบาป (ถ้ามี) * พิธีบูชาขอบพระคุณ - กิจกรรมเสกไข่เปลือก, ขนม ฯลฯ 	<ul style="list-style-type: none"> - วันอาทิตย์ทางตาล - วันพฤหัสบดีศักดิ์สิทธิ์ - วันศุกร์ประเสริฐ 	<ul style="list-style-type: none"> - พิธีแห่ไข่ - การนมัสการ - การนมัสการ - พิธีมหาสนิท - การนมัสการ - การนมัสการ (แสดงความชื่นชมยินดี)

เดือน	นิกายโรมันคาทอลิก		นิกายโปรเตสแตนท์	
	วันสำคัญ	กิจกรรม	วันสำคัญ	กิจกรรม
พฤษภาคม	- วันสมโภชพระเยซูเจ้าเสด็จสู่สวรรค์	* พิธีบูชาขอบพระคุณ	-	-
มิถุนายน	- วันสมโภชพระจิตเจ้า - วันสมโภชพระตรีเอกภาพ - วันสมโภชพระวรกายและพระโลหิตพระคริสตเจ้า - วันสมโภชนักบุญเปโตรและนักบุญเปาโล อัครสาวก (29 มิ.ย.)	* พิธีบูชาขอบพระคุณ - พิธีรับศีลกำลัง (ถ้ามี) * พิธีบูชาขอบพระคุณ * พิธีบูชาขอบพระคุณ - พิธีแห่ศีลมหาสนิท * พิธีบูชาขอบพระคุณ - พิธีเทิดเกียรตินักบุญ	- วันพระวิญญูณบรสิสุทธิ หมายเหตุ คาทอลิกใช้คำว่า “พระจิต” ส่วนคริสเตียนใช้คำว่า “พระวิญญูณบรสิสุทธิ”	- การนมัสการพิเศษ
กรกฎาคม	-	-	-	-
สิงหาคม	- วันสมโภชพระนางมารีย์รับเกียรติยกขึ้นสวรรค์ฯ (15 ส.ค.)	* พิธีบูชาขอบพระคุณ - พิธีเทิดเกียรติแม่พระ	-	-

เดือน	นิยามโรมันคาทอลิก		นิยามโปรเตสแตนท์	
	วันสำคัญ	กิจกรรม	วันสำคัญ	กิจกรรม
กันยายน	-	-	-	-
ตุลาคม	-	-	- วันมหาสนิทสากล	- การนมัสการพิเศษ - พิธีมหาสนิท
พฤศจิกายน	- วันสมโภชนักบุญทั้งหลาย (1 พ.ย.) และระลึกถึงวิญญาณในไฟชำระ (2 พ.ย.) - วันสมโภชพระเยซูเจ้ากษัตริย์แห่งสากลจักรวาล	* พิธีบูชาขอบพระคุณ - พิธีเสกสุสาน จุดเทียน ระลึกถึงผู้ตายที่สุสาน * พิธีบูชาขอบพระคุณ หมายถึง ปีติปฏิบัติคาทอลิก	-	-
ธันวาคม	- วันสมโภชพระนางมารีย์ผู้ปฏิสนธินิรมล (8 ธ.ค.) - วันสมโภชพระคริสตสมภพ (25 ธ.ค.)	* พิธีบูชาขอบพระคุณ - พิธีเกิดเกียรติแม่พระ * พิธีบูชาขอบพระคุณ	- วันเทศกาลเตรียมรับเสด็จ - วันคริสตสมภพ	- การนมัสการพิเศษ - การนมัสการพิเศษ - มีการเลี้ยงฉลอง มอบของขวัญ และงานรื่นเริง

- หมายเหตุ :
1. สำหรับนิกายโรมันคาทอลิกนั้น ทุกวันอาทิตย์เป็นวันสำคัญทางศาสนา คริสตชนคาทอลิกทุกคนพึงปฏิบัติศาสนกิจโดยรวมพิธีมิสซาบูชา ขอบพระคุณตามวันต่างๆ ในวันดังกล่าว
 2. วันฉลองที่ระบุ วัน เวลา ปกติจะจัดฉลองตรงวัน หรือเลื่อนมาวันอาทิตย์ก่อนวันดังกล่าว
 3. นิกายโปรเตสแตนต์ การกำหนดวันพระเยซูคริสต์ทรงคืนพระชนม์ ให้นับจากวันที่ 21 มีนาคมของทุกปีเป็นหลัก และนับเอาวันอาทิตย์แรกหลังวันเพ็ญเป็นวันคืนพระชนม์ (คำนวณตามปฏิทินจันทรคติ)